

# Bwrdd Diogelu Plant Gogledd Cymru



## Adolygiadau Ymarfer Plant

<b>Dyddiad</b>	Medi 2018
<b>Dyddiad</b>	Rhagfyr 2018

## **1.0. Cyd-destun**

1.1. Datblygwyd y protocol hwn i egluro trefniadau gwaith ar gyfer Adolygiadau Ymarfer Plant yn ardal Bwrdd Diogelu Plant Gogledd Cymru. Mae'r ddogfen yn canolbwyntio ar egwyddorion ehangach Adolygiadau Ymarfer Plant cyn i'r Bwrdd Diogelu Rhanbarthol wneud penderfyniad i gomisiynu Adolygiad Ymarfer Plant ffurfiol neu Fforwm Gweithwyr Proffesiynol Amlasiantaeth. Mae egwyddorion ategol y protocol hwn yn seiliedig ar y canlynol;

- Penderfyniadau cyson ar draws Gogledd Cymru o ran Adolygiadau Ymarfer Plant
- Ymgysylltiad amlasiantaethol ar bob lefel
- Bod yn agored a thryloyw wrth wneud penderfyniadau

1.2. Dylid darllen y ddogfen hon ar y cyd â'r dogfennau allweddol canlynol:

- Deddf Gwasanaethau Cymdeithasol a Llesiant (Cymru) 2014 – Gweithio gyda'n Gilydd i Ddiogelu Pobl Cyfrol 2 - Adolygiadau Ymarfer Plant
- Protocol PRUDIC (*nodwch y fersiwn ddiweddaraf*)
- Deddf Gwasanaethau Cymdeithasol a Llesiant (Cymru) 2014 Rhan 8 cod ymarfer ar y rôl o Gyfarwyddwr Gwasanaethau Cymdeithasol (Swyddogaethau Gwasanaethau Cymdeithasol).
- Cylch Gorchwyl Is-Grŵp Adolygiadau Ymarfer Plant
- Cylch Gorchwyl ar y Cyd Grwpiau Cyflenwi Adolygiadau Ymarfer Lleol (Ionawr 2017)

## **2.0. Pwrpas Adolygiadau Ymarfer**

2.1. Yn unol â Rheoliadau Byrddau Diogelu (Swyddogaethau a Gweithdrefnau) (Cymru) 2015, mae gan Fyrddau Diogelu Plant gyfrifoldeb statudol i gynnal adolygiadau ymarfer plant amlasiantaethol pan fo digwyddiad arwyddocaol lle mae plentyn yn cael ei gam-drin neu ei esgeuluso, neu pan amheuir hynny.

2.2. Prif ddiben adolygiadau ymarfer, fel y'i diffinnir yn Rheoliadau Byrddau Diogelu (Swyddogaethau a Gweithdrefnau) (Cymru) 2015, yw nodi unrhyw gam y gellir ei gymryd gan bartneriaid Bwrdd Diogelu neu gyrff eraill i wella ymarferion amddiffyn plant amlasiantaeth.

2.3. Er bod adolygiadau yn amrywio o ran ehangder a chymhlethdod mae'n rhaid eu cynnal mewn modd amserol. Dylid lledaenu'r gwersi a ddysgwyd yn sgil adolygiadau ymarfer yn effeithiol a dylid gweithredu ar unrhyw argymhelliad ar unwaith er mwyn sicrhau bod y newidiadau angenrheidiol, pan fo'n bosibl, yn arwain at ddiogelu plant rhag poen a niwed yn y dyfodol. Nid oes yn rhaid aros tan ddiwedd yr adolygiad i weithredu ar y gwersi a ddysgwyd.

2.4. Nid yw adolygiadau ymarfer yn ymchwiliadau i niwed neu farwolaeth plentyn, nac i'r unigolyn sydd ar fai. Mae'r rhain yn faterion i'r crwneriaid a'r llysoedd troseddol benderfynu arnynt.

2.5. Nid yw adolygiadau ymarfer yn rhan o broses ddisgyblu nac ymchwiliad i ymarferwyr unigol. Pan ddaw gwybodaeth i'r amlwg yn ystod adolygiad ymarfer sy'n galw am

gamau disgyblu, dylid ymgymryd â hynny ar wahân i'r adolygiad ymarfer ac yn unol â gweithdrefnau disgyblu'r sefydliad cyflogi. Mae'n bosibl y bydd y prosesau hyn yn cael eu cynnal ar yr un pryd ond dylent fod ar wahân. Dan rai amgylchiadau, efallai y bydd angen cymryd camau disgyblu ar unwaith er mwyn diogelu plant eraill rhag niwed neu ddioddefaint.

### **3.0. Diogelu brodyr a chwirydd a phlant eraill**

3.1. Pan fo plentyn yn marw neu'n cael niwed sylweddol, a phan amheuir camdriniaeth neu esgeulustod, blaenoriaeth gyntaf sefydliadau lleol yw ystyried ar unwaith a oes plant eraill yn dioddef neu'n debygol o ddioddef niwed ac felly angen eu diogelu (brodyr neu chwirydd, neu blant eraill yn y lleoliad). Pan fo pryderon o'r fath, dylid dilyn gweithdrefnau amddiffyn a diogelu plant lleol.

### **4.0. Adolygiadau Cryno**

4.1. Mae'n rhaid i Fwrdd Diogelu gyflawni adolygiad ymarfer plant cryno mewn unrhyw un o'r achosion canlynol, lle bo o fewn ardal y bwrdd, camdriniaeth neu esgeulustod plentyn yn hysbys neu a amheuir a bod y plentyn wedi;

- Marw; neu
- Wedi cael anaf sy'n bygwth bywyd; neu niwed difrifol neu barhaol i iechyd neu ddatblygiad;
- Nid oedd y plant ar y gofrestr amddiffyn plant na phlentyn sy'n derbyn gofal yn y 6 mis blaenorol:
- Dyddiad y digwyddiad a gyfeirir ato uchod; neu
- bartner perthnasol yn nodi bod y plentyn wedi cael niwed difrifol neu barhaol i iechyd neu ddatblygiad.

### **5.0. Adolygiadau Estynedig**

5.1. Mae'n rhaid i Fwrdd gyflawni adolygiad ymarfer cryno mewn unrhyw un o'r achosion canlynol, lle bo, o fewn ardal y Bwrdd, camdriniaeth neu esgeulustod plentyn yn hysbys neu a amheuir, a bod y plentyn wedi;

- marw; neu
- wedi cael anaf sy'n bygwth bywyd; neu
- wedi cael niwed difrifol neu barhaol i iechyd neu ddatblygiad; a

5.2. Roedd y plentyn ar y gofrestr amddiffyn plant ac/neu yn blentyn a oedd yn derbyn gofal (gan gynnwys unigolyn sydd yn 18 mlwydd oed, ond a oedd yn blentyn a oedd yn derbyn gofal) ar unrhyw ddyddiad yn ystod y 6 mis blaenorol –

- dyddiad y digwyddiad a gyfeirir ato uchod; neu
- dyddiad y mae'r awdurdod lleol neu bartner perthnasol\* yn nodi bod plentyn wedi cael niwed difrifol neu barhaol i iechyd a diogelwch.

*\*Awdurdod Lleol neu bartner perthnasol a gyfeirir ato yn y Rheoliadau Bwrdd Diogelu 2015.*

### **6.0. Atgyfeirio Achos i'w Ystyried ar gyfer Adolygiad Ymarfer**

6.1. Gall unrhyw aelod o'r Bwrdd Diogelu Rhanbarthol, asiantaeth neu ymarferydd unigol gyda chefnogaeth ei reolwr atebol, godi pryderon ynghylch achos lle credir bod y meini prawf uchod yn cael eu bodloni. Mae modd derbyn cyngor (ond nid o reidrydd) gan yr aelod Bwrdd asiantaeth cyn atgyfeirio.

- 6.2. Bydd Rheolwr y Bwrdd Diogelu Rhanbarthol yn gallu cynghori gweithwyr proffesiynol amlasiantaeth ar y broses Adolygiad Ymarfer Plant ac unrhyw amheuaeth o ran bodloni'r meini prawf.
- 6.3. Dylid gwneud pob atgyfeiriad yn ysgrifenedig gan ddefnyddio'r ffurflen atgyfeirio berthnasol y Bwrdd. Cyfrifoldeb y sawl sy'n atgyfeirio yw casglu'r holl wybodaeth berthnasol sydd ei hangen ar gyfer yr atgyfeiriad cychwynnol. Mae modd i'r asiantaeth sy'n atgyfeirio dderbyn cyngor, arweiniad a chefnogaeth (os nad yw'n Awdurdod Lleol) gan Arweinydd Diogelu'r Awdurdod Lleol ac Uned Fusnes y Bwrdd Diogelu Rhanbarthol.
- 6.4. Er mwyn hysbysu'r broses o wneud penderfyniad ac i gynorthwyo gyda chwmpasu unrhyw Adolygiad Ymarfer Plant cytunedig, mae'n hanfodol bod yr Is-grŵp Adolygu Ymarfer Plant yn derbyn gwybodaeth gywir a chryno gyda'r holl fanylion gofynnol gan bob sefydliad. Yng Ngogledd Cymru mae gan Awdurdodau Lleol rôl graidd wrth gefnogi'r broses hon.
- 6.5. Pan fo achos yn hysbys i'r Awdurdod Lleol mae'n debygol y bydd y rhan fwyaf o'r wybodaeth ar gael ganddo yn barod felly, pan nad yw'r atgyfeiriad yn dod gan yr Awdurdod Lleol, bydd modd i Arweinydd Diogelu'r Awdurdod Lleol gefnogi'r asiantaeth honno i gasglu'r holl wybodaeth berthnasol.
- 6.6. Cydnabyddir bod modd cynnal trafodaethau mewn fforymau eraill, megis Cyfarfodydd Cynllunio Achos a Grwpiau Cyflawni Ymarfer Lleol, o fewn cyd-destun amlasiantaethol cyn y caiff achos ei atgyfeirio at Is-grŵp Adolygu Ymarfer Plant Rhanbarthol. Fodd bynnag, ni ddylai trafodaethau o'r fath atal neu rwystro asiantaethau rhag atgyfeirio'n uniongyrchol at yr Is-grŵp Adolygu Ymarfer Plant Rhanbarthol. Yr Is-grŵp Adolygu Ymarfer Plant a Chadeirydd y Bwrdd Rhanbarthol, fel y nodir yn y Canllawiau Statudol, sy'n atebol am wneud penderfyniad ynghylch Adolygiadau Ymarfer Plant.
- 6.7. Mae unrhyw drafodaeth a phenderfyniad yn sgil gwersi a ddysgwyd a buddion ar ôl cynnal Adolygiad Ymarfer Plant yn fater i'r Is-grŵp Adolygu Ymarfer Plant a Chadeirydd y Bwrdd Rhanbarthol yn bennaf.

**Pan ystyrir fod achos yn bodloni'r meini prawf ar gyfer Adolygiad Ymarfer Plant cryno neu estynedig fel y nodir uchod, dylid bob tro atgyfeirio'r achos at yr Is-Grŵp Adolygu Ymarfer Plant Rhanbarthol.**

- 6.8. Dylai atgyfeiriad o'r fath gael ei gyfeirio at y Rheolwr Busnes y Bwrdd a fydd yn sicrhau bod Chadeirydd y Bwrdd a'r Cyfarwyddwr Statudol perthnasol yn cael gwybod amdano. Yna, dylid anfon yr atgyfeiriad ymlaen at Gadeirydd yr Is-grŵp Adolygu Ymarfer Plant ei ystyried.
- 6.9. Dylai holl atgyfeiriadau gael eu hanfon drwy e-bost i'r Uned Fusnes Bwrdd Diogelu drwy [@denbighshire.gov.uk](mailto:@denbighshire.gov.uk) ac yn cael eu dyrannu i ddynodwr rhanbarth (*Ardal Awdurdod Lleol*). Dylid cysylltu â'r dynodwr pan fo gennych chi ohebiaeth sy'n ymwneud â'r achos. Bydd Rheolwr y Bwrdd Diogelu Rhanbarthol yn anfon yr atgyfeiriad at Gadeirydd yr Is-grŵp Adolygu Ymarfer Plant er mwyn ystyried yr achos ac adolygu'r wybodaeth.
- 6.10. Bydd penderfyniad yr Is-grŵp Adolygu Ymarfer Plant o ran sut i fynd ymlaen ar ôl derbyn atgyfeiriad yn cael ei anfon gan Gadeirydd yr Is-grŵp Adolygu Ymarfer Plant fel argymhelliad at Gadeirydd y Bwrdd.

- 6.11. Bydd Cadeirydd y Bwrdd yn cysylltu â'r Is-grŵp i'w hysbysu o'r penderfyniad i gefnogi neu wrthod yr argymhelliad i gynnal Adolygiad Ymarfer Plant ac yn rhoi gwybod am hynny i'r Bwrdd yn ogystal. Os yw Cadeirydd y Bwrdd yn gwrthod yr argymhelliad i gynnal adolygiad, yna dylid rhoi gwybod i'r Bwrdd a dylid cynnal trafodaeth bellach. Os mai "na" yw'r penderfyniad terfynol, bydd yn rhaid i Gadeirydd y Bwrdd ysgrifennu at Lywodraeth Cymru gan nodi'r rhesymau ac unrhyw farn wrthdrawiadol.
- 6.12. Pan fo atgyfeiriad at yr Is-grŵp Adolygiad Ymarfer Plant yn cynnwys materion diogelu sydd angen sylw neu gamau gweithredu brys, cyfrifoldeb pob asiantaeth yw sicrhau y gwneir hynny.

## **7.0. Rôl yr Is-grŵp Adolygu Ymarfer Plant Rhanbarthol**

- 7.1. Mae'r Is-grŵp Adolygu Ymarfer Plant Rhanbarthol yn bwyllgor sefydlog sy'n goruchwyllo ac yn sicrhau ansawdd adolygiadau ymarfer plant a gynhelir gan y Bwrdd Diogelu Rhanbarthol. Mae hefyd yn darparu cyngor i Gadeirydd y Bwrdd CYSUR o ran a yw'r meini prawf ar gyfer cynnal adolygiad wedi eu bodloni.
- 7.2. Mae'r is-grŵp hwn yn cynnwys cynrychiolwyr o'r awdurdodau lleol yn ogystal â chynrychiolwyr o bartneriaid statudol.
- 7.3. Mae'r Is-grŵp Adolygu Ymarfer Plant Rhanbarthol yn ystyried pob achos sy'n cael ei atgyfeirio ar gyfer adolygiad ymarfer plant ac yn gwneud argymhelliad i Gadeirydd y Bwrdd ar ran y Bwrdd yn unol â chanllawiau statudol.
- 7.4. Pan fo'r Is-grŵp Adolygiad Ymarfer Plant Rhanbarthol o'r farn nad yw achos yn bodloni meini prawf Adolygiad Ymarfer Plant Cryno nac Estynedig, gall argymhell bod yr achos yn cael ei ystyried ar lefel leol gan Fforwm Proffesiynol Amlasiantaethol gan eu bod yn gallu ymateb yn fwy cymesur nag Adolygiad Ymarfer Plant. Bydd Grwpiau Cyflawni Ymarfer Lleol yn gyfrifol am ystyried yr argymhelliad i gynnal Fforwm Ymarfer Amlasiantaeth, a fyddai'n cael ei reoli'n lleol.
- 7.5. Bydd yr Is-grŵp Adolygiad Ymarfer Plant Rhanbarthol, gyda chefnogaeth y Grŵp Cyflawni Ymarfer Lleol, hefyd yn monitro gweithrediad y cynlluniau gweithredu yn dilyn cwblhau'r adolygiad. Bydd y cynllun gweithredu yn cael ei gyflwyno i'r Is-grŵp Adolygiad Ymarfer Plant ar y camau canlynol:
- Dau mis
  - Pedwar Mis
  - Chwech mis
  - Wyth Mis
  - Def Mis
  - Deuddeg Mis
- 7.6. Os nad yw'r cynllun gweithredu wedi ei gwblhau ar ôl deuddeg mis, bydd diweddariad yn cael ei ddarparu i'r Bwrdd Diogelu Plant Rhanbarthol a fydd yn cytuno ar amserlen ar gyfer cwblhau. Ni fydd unrhyw gynllun gweithredu yn anghyflawn wedi dwy flynedd.

## **8.0. Rôl y Grwpiau Cyflawni Ymarfer Lleol**

- 8.1. Derbynnir na ddylai achos nad yw'n cael ei drafod gan y Grwpiau Cyflawni Ymarfer Lleol atal na rhwystro asiantaethau rhag atgyfeirio'n uniongyrchol at yr Is-grŵp Adolygu Ymarfer Plant Rhanbarthol.
- 8.2. Fodd bynnag, gall trafod o fewn cyd-destun amlasiantaethol yn ystod cyfarfodydd

Grwpiau Cyflawni Ymarfer Lleol fod yn briodol ac fe all hefyd gynorthwyo ymarferion cwmpasu ar gyfer unrhyw wybodaeth berthnasol. Bydd hefyd yn ffordd i rannu gwybodaeth leol ar lefel ymarferydd mewn fforwm agored.

Gall hyn fod yn ddefnyddiol pan nad yw achosion yn glir a bod angen trafodaeth fwy cadarn a ddylai'r cais gael ei ystyried i'w atgyfeirio i'r Is-grŵp Adolygiad Ymarfer Plant Rhanbarthol. Yr Is-grŵp Adolygu Ymarfer Plant a Chadeirydd y Bwrdd Rhanbarthol, fel y nodir yn y Canllawiau Statudol, sy'n atebol am wneud penderfyniad ynghylch Adolygiad Ymarfer Plant.

- 8.3. Bydd y Grwpiau Cyflawni Ymarfer Lleol yn arwain y gwaith o gydlynu'r broses Fforwm Ymarfer Amlasiantaeth
- 8.4. Bydd y Grwpiau Cyflawni Lleol yn monitro gweithrediad cynlluniau gweithredu yn yr ardal Awdurdod Lleol honno ymhob cyfarfod.

## **9.0. Rôl Uned Fusnes y Bwrdd Diogelu Rhanbarthol**

- 9.1. Rôl Uned Fusnes y Bwrdd Diogelu Rhanbarthol yw cefnogi'r Is-grŵp Adolygiad Ymarfer Plant Rhanbarthol, Cadeirydd y Bwrdd a'r Bwrdd Plant gyda'u rolau hwy. Mae'r Uned Fusnes Bwrdd Diogelu Rhanbarthol yn bwynt cyswllt canolog ar gyfer pob achos ar draws y rhanbarth sy'n cael ei gyflwyno ar gyfer Adolygiad Ymarfer Plant arfaethedig. Bydd hyn yn creu trywydd archwilio clir ar draws y rhanbarth sy'n gallu cefnogi'r Bwrdd i arolygu atgyfeiriadau a chanlyniadau; ac i sicrhau bod unrhyw wers a ddysgwyd yn sgil Adolygiad Ymarfer Plant yn cael ei rhannu mewn modd cadarn ac amserol.
- 9.2. Mae'r Bwrdd Diogelu Rhanbarthol yn ceisio hyrwyddo ac annog trothwy cyson ar draws y rhanbarth o ran atgyfeiriadau a gyflwynir i'r Is-grŵp Adolygiad Ymarfer Plant Rhanbarthol.
- 9.3. Bydd yr Uned Fusnes Bwrdd Diogelu Rhanbarthol yn arolygu'r holl Fforymau Ymarfer Amlasiantaeth a gynhelir ar draws y rhanbarth ac yn cynnal adolygiad blynyddol o weithgareddau Fforwm Ymarfer Amlasiantaeth a fydd wedi ei gynnwys yng nghynllun blynyddol y Bwrdd.

## **10.0 Fforymau Amlasiantaeth Proffesiynol**

- 10.1. Os yw'r Is-grŵp Adolygiad Ymarfer Plant Rhanbarthol wedi penderfynu, a bod y penderfyniad hwnnw wedi ei gefnogi gan Gadeirydd y Bwrdd ar ran y Bwrdd, mai'r dull adolygu priodol yw cynnal Fforwm Proffesiynol Amlasiantaethol, yna'r Grŵp Cyflawni Ymarfer Lleol perthnasol fydd yn gyfrifol am y broses hon.
- 10.2. Mae Fforymau Proffesiynol Amlasiantaeth yn broses leol y tu allan i'r Is-grŵp a dylid ei chwblhau o fewn pedwar mis. Ni adroddir canlyniadau Fforymau Proffesiynol Amlasiantaethol i'r Is-grŵp Adolygiad Ymarfer Plant Rhanbarthol na'r Bwrdd drwy'r Is-grŵp Adolygiad Ymarfer Plant.
- 10.3. Gellir darparu Fforymau Proffesiynol Amlasiantaethol drwy'r llwybrau canlynol:
  - Adolygiad Archwiliad Achos Amlasiantaeth
  - Gweithdai Dysgu

**Nid yw Fforymau Proffesiynol Amlasiantaethol yn Adolygiad Ymarfer Plant.**

10.4. Bydd y Grwpiau Cyflawni Lleol yn adrodd ar y canlyniadau dysgu a sut bydd y gwersi a ddysgwyd yn cael eu rhannu'n lleol drwy Fframwaith Sicrhau Ansawdd y Bwrdd ac adroddiad Cadeirydd y Grŵp Cyflawni Ymarfer Lleol. Os bydd unrhyw ddysgu lleol a nodwyd yn cael ei ystyried yn ddefnyddiol yn rhanbarthol gan y Bwrdd. Bydd lledaenu'r dysgu ar sail ranbarthol yn cael ei ystyried a'i reoli gan yr Is-grŵp Gweithlu a Hyfforddi Rhanbarthol.

## **11.0 Adolygiadau neu Ymchwiliadau a gynhelir ar yr un pryd**

11.1 Mae sawl cyfrifoldeb statudol i adolygu marwolaethau a digwyddiadau difrifol ar draws y bartneriaeth ddiogelu amlasiantaeth. Mae'r rhain yn cynnwys adolygiadau dynladdiadau domestig, gwasanaethau iechyd meddwl gan Arolygiaeth Gofal Iechyd Cymru yn dilyn dynladdiad ac Adolygiad Digwyddiad Difrifol y Bwrdd Cyfiawnder Ieuencid.

Mewn achosion o'r fath, dylai'r Is-grŵp Adolygiad Ymarfer Plant Rhanbarthol:

- Ystyried y cyfleoedd a threfniadau posibl i gyd-lynu gyda'r cyrff eraill sydd ynghlwm; y cyrff hynny a sut gall proses adolygu wedi'i gomisiynu'n cydlynu neu ar y cyd fynd i'r afael â chanlyniadau sydd angen eu darparu, yn y ffordd fwyaf effeithiol ac amserol.
- Ystyried adolygiad ar y cyd, neu ychwanegu cwestiynau ychwanegol i gylch gorchwyl yr adolygiadau.
- Sicrhau bod Budd y Plentyn bob amser yn cael ei gynrychioli mewn ymchwiliadau eraill o arferion.
- Darparu argymhelliad i Gadeirydd y Bwrdd ar sut i fynd ymlaen yn unol â'r canllaw statudol.

11.2 Mae'r Polisi Ymateb Gweithdrefnol i Farwolaeth Annisgwyl mewn Plentynodod (PRUDiC) yn dechrau pan mae plentyn yn marw'n annisgwyl ac yn cael ei ystyried yn gyflawn pan gofnodir marwolaeth y plentyn i'r Panel Marwolaethau Plant. Os ystyrir yn ystod y broses PRUDiC y gall yr achos fodloni meini prawf ar gyfer adolygiad ymarfer plant, yna bydd atgyfeiriad yn cael ei wneud ar unwaith i'r Uned Fusnes Bwrdd Diogelu Rhanbarthol.

11.3 Mewn rhai achosion, mi fyddain priodol i'r panel AYO/ ACP gwneud cais ar gyfer cwblhau adolygiad mewnol wedi ei cwblhau/ SUI cyn gwneud penderfyniad terfynol ar gyfer comisynu adolygiad ymarfer llawn.

## 12.0. Cwynion neu Anghydfod yn sgil Adolygiadau Ymarfer

12.1. Bydd Bwrdd Diogelu Plant Gogledd Cymru yn parhau i ddilyn y canllawiau agyhoeddwyd gan Lywodraeth Cymru '*Gweithio Gyda'n Gilydd i Ddiogelu Pobl – Cyfrol 2: Adolygiadau Ymarfer Plant*' ar gyfer prosesu adolygiadau ymarfer rhanbarthol. Bydd unrhyw gŵyn neu anghydfod yn cael ei brosesu yn unol â pholisi cwynion y Bwrdd.

### **Rhestr Atodiadau**

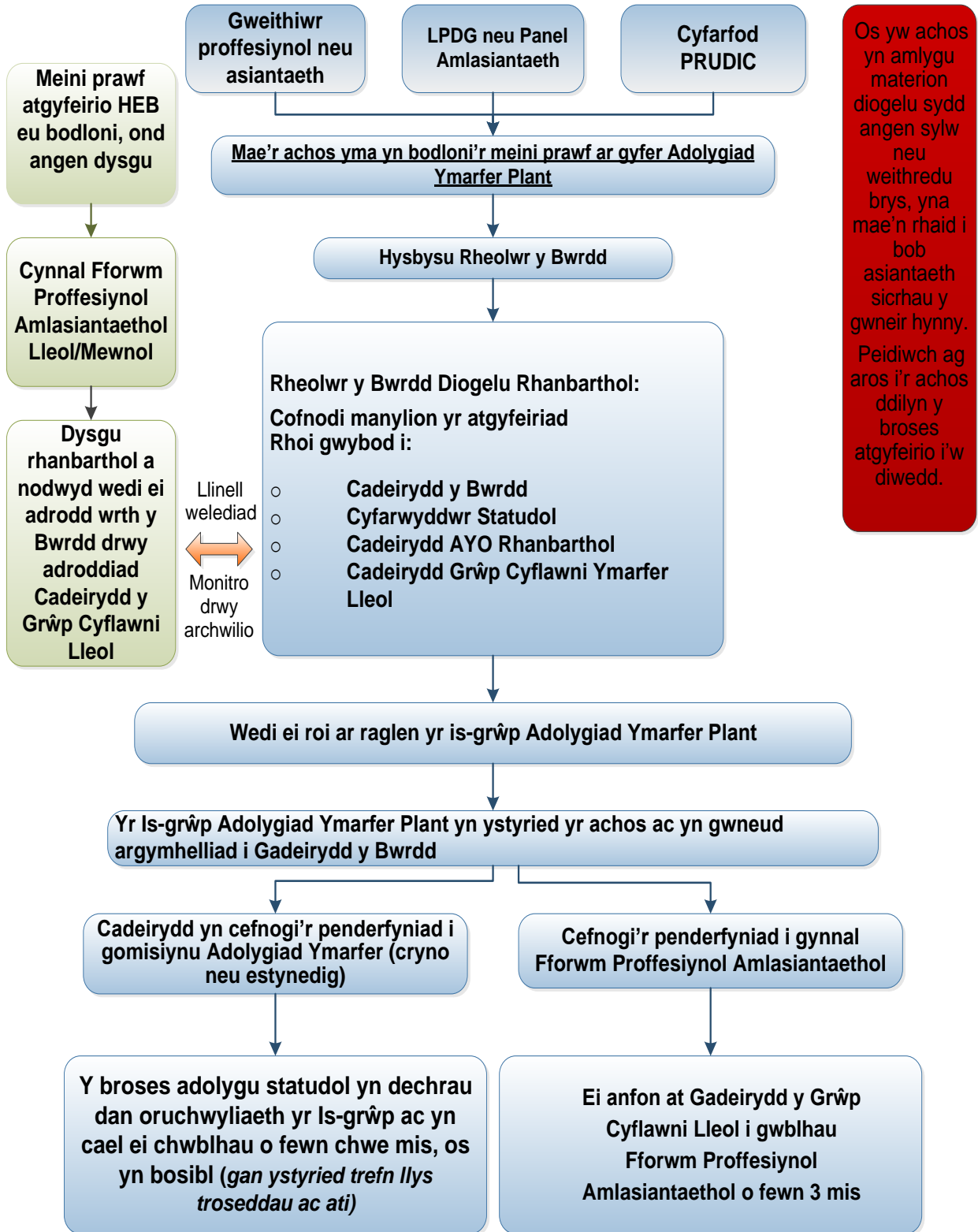
- **Atodiad 1** Siart Llif Adolygiad Ymarfer Plant
- **Atodiad 2** Atgyfeiriad at Is-grŵp Adolygu Ymarfer Plant Gogledd Cymru i ystyried cynnal AYP (templad)
- **Atodiad 3** Argymhelliad Is-grŵp Adolygu Ymarfer Plant Gogledd Cymru i Gadeirydd Bwrdd Diogelu Plant Rhanbarthol Gogledd Cymru (Templed)
- **Atodiad 4** Penderfyniad Cadeirydd Bwrdd Diogelu Plant Rhanbarthol CYSUR i'r Is-grŵp Adolygu Ymarfer Plant Gogledd Cymru (Templed)
- **Atodiad 5** Amlinelliad o'r Adolygiad a'r Cylch Gorchwyl Arfaethedig (Templed)



# Atodiad 1

## Siart Llif Adolygiad Ymarfer Plant

Rheolir atgyfeiriadau l ddechrau gan brosesau a threfniadau llywodraethu'r sefydliad unigol



Atodiad 2

**Atgyfeiriad at Is-grŵp Adolygu Ymarfer Plant Gogledd Cymru i ystyried  
cynnal Adolygiad Ymarfer Plant**

**Cyf: \*/2017 (\*\*\*\*\*)**

**Llythrennau cyntaf enw'r  
unigolyn dan sylw:**

**Dyddiad  
Geni:**

**Dyddiad y  
farwolaeth/digwyddiad**

**Gan:**

**Dyddiad trafod yr achos  
gan y Grŵp Cyflawni  
Lleol:**

**Dyddiad Is-grŵp Adolygu  
Ymarfer:**

**Amlinelliad Byr o'r Achos/Digwyddiad**

Os gwelwch yn dda nodwch statws cyfreithiol y plentyn/plant cyn y digwyddiad ac unrhyw gamau adferol diogelu a gymerwyd ar frys gan yr asiantaethau priodol.

**Rhesymeg dros Ymholiad**

--

## Unrhyw Wybodaeth Arall Perthnasol

--

## Asiantaethau sydd ynghlwm â'r achos

*(e.e. Gwasanaethau Plant, yr Heddlu, Addysg, Gwasanaeth Prawf, Trosedd Ieuencid, Bwrdd Iechyd, Awdurdod Lleol, WAST, Iechyd Cyhoeddus Cymru, Arall.)*


I'w gwblhau gan yr asiantaeth sy'n atgyfeirio:

Enw:

Dynodiad:

Manylion cyswllt:

### Atodiad 3

## **Argymhelliad i Gadeirydd CYSUR: Bwrdd Diogelu Plant Gogledd Cymru gan yr Is-grŵp Adolygiad Ymarfer Plant Gogledd Cymru**

**Gan:** xxxxx, Cadeirydd yr Is-grŵp Adolygu Ymarfer Plant

**At:** xxxxx, Cadeirydd: Bwrdd Gweithredol Diogelu Plant

**Ynglŷn â:**

**Dyddiad yr atgyfeiriad i'r Is-grŵp Adolygiad Ymarfer Plant:**

<b>Argymhelliad</b>
Mae'r Is-grŵp Adolygu Ymarfer Plant wedi ystyried y cais ac yn argymhell ei fod yn bodloni'r meini prawf ar gyfer:
Adolgyiad Cryno
Adolgyiad Estynedig
Os nad yw'r meini prawf yn cael eu bodloni ar gyfer yr adolygiadau uchod, pa broses adolygu arall a fydd yn cael ei gyflawni:
Fforwm Proffesiynol Amlasiantaeth

### **Amlinelliad Byr O'r Achos**

--

### **Penderfyniad**

Dienw Mwyafrif

**Rhesymeg dros y Penderfyniad/ Argymhelliad**

Atodiad 4

**Penderfyniad Cadeirydd Bwrdd Diogelu Plant Rhanbarthol o'r Is-grŵp  
Adolygu Ymarfer Plant Gogledd Cymru**

Ynglŷn â: \*/\*\*\*\* ( )

**Rwyf yn cytuno â'r argymhelliad**

**Rwyf yn cytuno â'r argymhelliad gyda'r newidiadau canlynol:-**

**Rwyf yn anghytuno â'r argymhelliad**

*Os ydych yn anghytuno, nodwch pam a'r camau gweithredu arfaethedig:-*

Llofnod:

Teitl:

Dyddiad

Cadeirydd:

Rhif ffôn:

---

**Mewn trafodaeth â Chadeirydd yr Is-grŵp**

Dyddiad mae'r wybodaeth i'w gyflwyno i MAWWSB .....

Dyddiad yr anfonwyd i Lywodraeth Cymru .....

Atodiad 5

**Amlinelliad Arfaethedig o'r Adolygiad Cychwynnol**

*(Dyma amlinelliad cychwynnol a fydd angen ei ddiweddarau wrth i'r adolygiad fynd rhagddo)*

Ynglŷn â: \*/\*\*\*\* ( )

**Cyfnod amser i'w gwmpasu gan yr Adolygiad yn unol â chanllawiau**

<b>0-6 mis</b>	<input type="checkbox"/>	<b>6-12 mis</b>	<input type="checkbox"/>
----------------	--------------------------	-----------------	--------------------------

**Rhesymeg dros y cyfnod amser**

--

<b>Mwy na 12 mis</b>	<input type="checkbox"/>
----------------------	--------------------------

<p><i>Os yw'n fwy na 12 mis – Gan fod hyn y tu allan i'r amserlen a argymhellwyd yn y canllaw, eglurwch y rhesymeg</i></p>
--

--

## Asiantaethau sydd ynghlwm â'r achos yn cael eu hadolygu

(Cynnwys enw a dynodiad os yw'n hysbys)

Darparwr Gofal	<input type="checkbox"/>		Yr Heddlu	<input type="checkbox"/>	
Tai	<input type="checkbox"/>		Prawf	<input type="checkbox"/>	
Bwrdd Iechyd Lleol	<input type="checkbox"/>		Iechyd Cyhoeddus Cymru	<input type="checkbox"/>	
Ymddiriedolaeth GIG	<input type="checkbox"/>		Gwasanaethau Cymdeithasol	<input type="checkbox"/>	
Bwrdd Diogelu Arall	<input type="checkbox"/>		Trydydd Sector	<input type="checkbox"/>	
Arall (nodwch os yw'n hysbys neu heb ei nodi eto):		<input type="checkbox"/>			

## Asiantaeth a nodwyd i Gadeirydd y Panel Adolygu

(Cynnwys enw a dynodiad os yw'n hysbys)

Darparwr Gofal	<input type="checkbox"/>		Yr Heddlu	<input type="checkbox"/>	
Tai	<input type="checkbox"/>		Prawf	<input type="checkbox"/>	
Bwrdd Iechyd Lleol	<input type="checkbox"/>		Iechyd Cyhoeddus Cymru	<input type="checkbox"/>	
Ymddiriedolaeth GIG	<input type="checkbox"/>		Gwasanaethau Cymdeithasol	<input type="checkbox"/>	
Bwrdd Diogelu Arall	<input type="checkbox"/>		Trydydd Sector	<input type="checkbox"/>	
Arall (nodwch os yw'n hysbys neu heb ei nodi):		<input type="checkbox"/>			

<b>A yw'r Cadeirydd yn annibynnol, sef nad ydynt wedi cael unrhyw ymglymiad/ trosolwg o'r achos?</b>	Ydi	<input type="checkbox"/>	Nac Ydi	<input type="checkbox"/>
--	-----	--------------------------	---------	--------------------------

**Rhesymeg dros y dewis o Gadeiryddr:**



### **Bydd materion craidd sydd angen eu cyfeirio o ran cylch gorchwyl o'r adolygiad yn cynnwys:**

- Ymchwilio gweithio'n rhyngasiantaethol a darpariaeth gwasanaeth ar gyfer unigolyn drwy gylch gorchwyl diffiniedig.
- Chwilio am gyfraniadau i'r adolygiad gan unigolyn/ unigolion, ac aelodau priodol o'r teulu a'u hysbysu o brif agweddau'r datblygiad.
- Adnabod materion penodol ar gyfer cadarnhad pellach. (*Rhestru materion sydd yn berthnasol i achos penodol*)
- Cynhyrchu adroddiad ar gyfer ei gyhoeddi a chynllun gweithredu.

### **Dyletswyddau a Chyfrifoldebau Mynegol:**

- Bydd Cydlynnydd y Bwrdd yn gyfrifol am gynnal cysylltiadau gyda'r holl asiantaethau perthnasol, teuluoedd a rhai eraill sydd â diddordeb.
- Bydd Cadeirydd y *Panel Adolygu* yn hysbysu Cadeirydd y Bwrdd ac Is-grŵp y Bwrdd o newidiadau arwyddocaol yng nghwmpas yr adolygiad, a bydd y cylch gorchwyl yn cael ei ddiweddarau'n unol â hynny.
- Bydd Cadeirydd y Bwrdd yn gyfrifol am wneud holl sylwadau cyhoeddus, ac ymatebion i unrhyw gyfryngau sydd â diddordeb ynghylch yr adolygiad tan fydd y broses wedi'i chwblhau. Rhagwelir na fydd unrhyw ddatgeliad cyhoeddus o wybodaeth ar wahân i'r Adroddiad Bwrdd Terfynol.
- Bydd y Bwrdd a'r *Panel Adolygu* yn ceisio cyngor cyfreithiol ar bob mater sydd yn berthnasol i'r adolygiad. Yn benodol bydd hyn yn cynnwys cyngor am:
  - cylch gorchwyl;
  - datgelu gwybodaeth;
  - canllaw i'r *Panel Adolygu* a materion sydd yn ymwneud â chyfweld aelodau o staff unigol.

Bydd datganiad o gyfrinachedd yn cael ei lofnodi ym mhob cyfarfod o'r Panel gan bawb sy'n bresennol i ailddatgan y ffiniau y mae'r wybodaeth yn cael eu rhannu.

Mae'n rhaid i berchnogaeth holl wybodaeth a dogfennaeth gael ei gadarnhau er mwyn sicrhau bod y caniatâd priodol yn dod gan y sefydliad perthnasol cyn eu rhannu. Gall sefydliadau ond rhannu gwybodaeth y maent yn berchen arnynt neu sydd wedi tarddu ganddynt hwy.

Dylai cyfrifoldeb dros gadarnhau a chytuno ar geisio gwybodaeth gan bob sefydliad (gan gynnwys gan ddarparwyr annibynnol), ddod gan y Panel fel bo'n briodol.

Bydd holl aelodau'r Panel yn glynu at egwyddorion y Deddf Diogelu Data 1998 wrth ddelio â gwybodaeth bersonol fel rhan o'r broses adolygiad ymarfer plant.

## Penodi Adolygwr sydd yn Annibynnol o Reoli Achos

<b>A oes adolygwr annibynnol yn mynd i gael ei benodi?</b>	Oes	<input type="checkbox"/>	Nac Oes	<input type="checkbox"/>
<b>A yw enw a dynodiad yr adolygwr annibynnol yn hysbys?</b>	Ydy	<input type="checkbox"/>	Nac Ydy	<input type="checkbox"/>
<i>Os ydy, nodwch ddynodiad yr adolygwr annibynnol ac unrhyw wybodaeth ychwanegol):</i>				

### Adolygiad Annibynnol o Reoli Achos - Adolygiad Estynedig

Yn yr achos o adolygiad estynedig, bydd y cwestiynau craidd canlynol yn cael eu delio yn ôl y canllaw gan yr adolygwyr yng Nghylch Gorchwyl yr Adolygiad.

- A oedd yr wybodaeth berthnasol neu hanes blaenorol y plentyn a/ neu aelodau'r teulu yn hysbys ac wedi ystyried yn yr asesiad gweithwyr proffesiynol, cynllunio a gwneud penderfyniadau o ran y plentyn, y teulu a'u hamgylchiadau. Sut mae'r wybodaeth hynny wedi cyfrannu at ganlyniad i'r plentyn.
- A oedd y cynllun amddiffyn plant (ac/neu gynllun plant sy'n derbyn gofal neu gynllun llwybr) yn gadarn, ac yn briodol ar gyfer y plentyn hwnnw, y teulu a'u hamgylchiadau.
- A oedd y camau gweithredu wedi'u gweithredu, monitro a'u hadolygu'n effeithiol, ac a oedd pob asiant wedi cyfrannu'n briodol at ddatblygiad a darpariaeth o'r cynllun gweithredu amlasiantaethol.
- Agweddau'r camau gweithredu a weithiodd yn dda a'r rhai na weithiodd cystal, a'r rheswm dros hyn. Y graddau y mae'r asiantaethau yn herio ei gilydd ynghylch effeithiolrwydd y camau gweithredu, gan gynnwys cynnydd yn erbyn canlyniadau a gytunwyd ar gyfer yr oedolyn mewn perygl. A gafodd y protocol ar gyfer anghytundeb proffesiynol ei weithredu.
- A yw'r dyletswyddau statudol asiantaethau sy'n gweithio gyda'r plentyn a'r teulu wedi cael eu cyflawni.
- A oedd rhwystrau neu anawsterau yn yr achos hwn a oedd yn atal asiantaethau rhag cyflawni eu dyletswyddau (dylai hyn gynnwys ystyriaeth o faterion sefydliadol a materion cyd-destunol eraill).

Hefyd gall materion perthnasol eraill mewn perthynas â'r amgylchiadau o'r achos gael eu nodi gan y *Panel Adolygu* ac/neu'r adolygwyr.

*Unrhyw gwestiynau penodol eraill sydd yn briodol i'w codi yn y cam hwn?*

<b>Amcangyfrif o gost (os yw'n hysbys) o adolygwr annibynnol a sut bydd hyn yn cael ei fodloni</b>	£ .....
<b>Costau ychwanegol a nodwyd (os yw'n hysbys).</b> Rhowch fanylion:	£ .....
<b>Dyddiad arfaethedig y Cyfarfod Panel Adolygu Cyntaf</b>	.....

<b>A fydd yr adroddiad yn cael ei gwblhau o fewn amserlen y Canllaw?</b> <i>h.y. 6 mis o ddyddiad yr atgyfeiriad</i>	Bydd	<input type="checkbox"/>	Na fydd	<input type="checkbox"/>
---	------	--------------------------	---------	--------------------------

**Nodwch unrhyw faterion a all effeithio ar yr amserlen a sut y bydd y rhain yn cael eu rheoli:-** Cynnwys materion megis: - erlyniad troseddol/ penderfyniad y Crwner.

.....

<b>Dyddiad arfaethedig cwblhau'r adroddiad</b>	.....
--	-------

I'w gwblhau gan Gadeirydd yr Is-grŵp Adolygiad Ymarfer Plant:

Llofnod .....

Teitl .....

Dyddiad  
.....

Rhif ffôn .....