



Bwrdd Diogelu Plant Gogledd Cymru

**Pecyn Cyflwyno ar gyfer
Aelodau'r Bwrdd Diogelu Plant**





Rheolaeth y Ddogfen

Cadarnhawyd gan Fwrdd Diogelu Plant Gogledd Cymru:

Dyddiad Adolygu:



Cynnwys

Croeso

- 1.** Cefndir
- 2.** Swyddogaethau'r Bwrdd
- 3.** Cyfrifoldebau Trosfwaol y Bwrdd
- 4.** Strwythur
- 5.** Cynllun Busnes Strategol y Bwrdd
- 6.** Cylch Gorchwyl Bwrdd Diogelu Oedolion
- 7.** Aelodaeth Asiantaethau
- 8.** Cyfrifoldebau Aelodau
- 9.** Datganiad Cyfrinachedd



Croeso

Bwrdd Diogelu Gogledd Cymru (NWSB)

Bwriad y pecyn cyflwyno hwn yw darparu gwybodaeth hanfodol i chi er mwyn eich cynorthwyo gyda'ch rôl a'ch cyfrifoldebau fel aelod o'r Bwrdd.

Mae diogelu'n ymwneud â gwarchod plant ac oedolion rhag camdriniaeth neu esgeulustod ac addysgu'r rheiny o'u cwmpas i adnabod yr arwyddion a'r peryglon.

Mae Deddf Gwasanaethau Cymdeithasol a Llesiant (Cymru) yn cyflwyno dull gweithredu partneriaethol, mwy effeithiol a chryf o ran diogelu.

Un o egwyddorion pwysicaf diogelu yw ei fod yn gyfrifoldeb i bawb. Rhaid i bob gweithiwr proffesiynol a sefydliad wneud popeth o fewn eu gallu i sicrhau fod plant ac oedolion sydd mewn peryg yn cael eu gwarchod rhag camdriniaeth.

Mae aelodau o'r Bwrdd yn chwarae rôl hanfodol ar ran eu sefydliadau wrth ddiogelu oedolion.

Gobeithiwn y bydd y pecyn hwn o ddefnydd i chi, ac edrychwn ymlaen at weithio gyda chi.

Jenny Williams
Cadeirydd
Bwrdd Diogelu Plant Gogledd Cymru



1. Cefndir

Yng Ngogledd Cymru mae gennym Fyrddau Diogelu Plant Rhanbarthol sy'n cynnwys cynrychiolwyr o'r Awdurdodau Lleol, y GIG, yr Heddlu, ac asiantaethau eraill. Rydym yn trin achosion ble mae amheuaeth o gam-drin yn ddifrifol iawn ac mae'r holl sefydliadau hyn yn gweithio'n agos â'i gilydd, gan ddefnyddio'r un polisïau a gweithdrefnau er mwyn sicrhau bod unrhyw achos ble mae amheuaeth o gam-drin yn cael ei ymchwilio'n llwyr a bod plant ag anghenion gofal a chymorth yn gallu gwarchod eu hunain rhag niwed.

Amcanion Bwrdd Diogelu Plant fel y nodir o dan Ran 7 Deddf Gwasanaethau Cymdeithasol a Llesiant (Cymru) 2014 yw:

- a) I amddiffyn plant yn ei ardal sy'n dioddef, neu sydd mewn perygl o gael eu cam-drin, eu hesgeuluso neu fathau eraill o niwed, a
- b) Atal plant yn ei ardal rhag bod mewn perygl o gamdriniaeth, esgeulustod neu fathau eraill o niwed.

Nod Bwrdd Diogelu Plant Gogledd Cymru yw diogelu plant ar draws y rhanbarth drwy godi ymwybyddiaeth o faterion sy'n ymwneud â diogelu plant ymysg y cyhoedd. Mae hefyd yn darparu cymorth a chanllawiau i weithwyr proffesiynol sy'n gweithio yn ein cymunedau lleol sy'n darparu amrywiaeth o wasanaethau gwirfoddol a statudol. Mae Oedolion mewn Perygl yn cael eu gwarchod drwy Fwrdd Diogelu Oedolion Rhanbarthol Gogledd Cymru.

Caiff gwaith y Bwrdd ei lywodraethu drwy'r egwyddorion canlynol:

- Cefnogi pobl sydd ag anghenion gofal a chymorth i gyflawni lles.
- Rhoi cyfle cyfartal i bobl leisio barn ar y gefnogaeth y maen nhw'n ei derbyn.
- Gwasanaethau yn hyrwyddo'r gwaith i atal anghenion rhag gwaethygu a sicrhau bod y cymorth cywir ar gael ar yr adeg briodol
- Yr holl gyrff sy'n gyfrifol am ddiogelu plant yn gweithio'n effeithiol gyda'i gilydd. (Rhan 7 y Ddeddf – Cydweithio i Ddiogelu Pobl).

Mae'r Ddeddf yn ei gwneud yn ofynnol i awdurdodau lleol sefydlu Bwrdd Diogelu Plant Rhanbarthol yn eu hardal, gan roi sail gyfreithiol eglur i'r Byrddau hyn am y tro cyntaf.



2. Swyddogaethau'r Bwrdd:

Yn Neddf Gwasanaethau Cymdeithasol a Lles (Cymru), un gyfres o reoliadau sydd ar gyfer swyddogaethau a gweithdrefnau'r Byrddau Diogelu Oedolion a'r Byrddau Diogelu Plant. Mae hyn yn unol â'r ymrwymiad i ddarparu fframwaith ar gyfer gwella trefniadau diogelu i bawb a chychwyn dymchwel unrhyw rwystrau artiffisial sy'n seiliedig ar oedran.

Mae'n cydnabod y bydd Byrddau'n gweithredu ochr yn ochr â'i gilydd, pa drefniadau ar gyfer y Byrddau ddylai ganiatáu rhannu, cyfnewid a chydweithio ar faterion sy'n ymwneud â'r ddau fath o Fwrdd, ac y dylai swyddogaethau a gweithdrefnau cyffredin gefnogi hyn lle bo'n bosib.

Dylai Byrddau Diogelu Plant ddatblygu cynlluniau ar y cyd ar gyfer diogelu, gweithio gyda phobl leol i benderfynu beth yw'r ffordd orau o warchod plant mewn sefyllfaoedd agored i niwed. Mae cynllun busnes gan Fwrdd Diogelu Plant Gogledd Cymru sy'n amlinellu'r gwaith mae'r Bwrdd yn bwriadu ei wneud dros y flwyddyn nesaf.

Cyfrannu tuag at sicrhau fod polisiau a gweithdrefnau cenedlaethol yn cael eu monitro ac yn parhau'n addas i'r diben, drwy ymgysylltu gyda'r Bwrdd Diogelu Annibynnol Cenedlaethol a Byrddau Diogelu eraill, a chyfrannu at ddatblygu polisiau a gweithdrefnau i gydlynu beth sy'n cael ei wneud gan bartneriaid a chyrrff a gynrychiolir ar y Bwrdd at bwrpas gwarchod oedolion a phlant ac atal camdriniaeth, esgeulustod, a mathau eraill o niwed i blant ac oedolion o fewn ardal y Bwrdd.

Codi ymwybyddiaeth drwy ardal y Bwrdd o amcanion y Bwrdd i warchod at atal oedolion rhag bod mewn sefyllfaoedd lle maent mewn peryg o gamdriniaeth, esgeulustod a ffurfiau eraill o niwed, a darparu gwybodaeth am sut gellid cyflawni hynny; Adolygu effeithiolrwydd mesurau a gymerir gan bartneriaid a chyrrff y Bwrdd Diogelu a gynrychiolir ar y Bwrdd, a gan gyrff sydd â chyfrifoldebau diogelu o fewn ardal y Bwrdd, un ai'n unigol neu ar y cyd, i weithredu amcanion y Bwrdd a gwneud pa bynnag argymhellion mae'n ei weld yn addas i'r cyrrff hynny o ganlyniad i adolygiad o'r fath

Cyflawni archwiliadau, adolygiadau ac ymchwiliadau fel bo'r angen yn unol â'i amcanion;

Adolygu perfformiad y Bwrdd a'i bartneriaid a'r cyrrff a gynrychiolir ar y Bwrdd o ran cyflawni ei amcanion;



Cyfrifoldebau Trosfwaol:

Mae cyfrifoldebau trosfwaol gan y Bwrdd Diogelu hefyd sy'n cynnwys:-

Sicrwydd. Rhaid i'r Bwrdd sicrhau ei hun bod trefniadau diogelu lleol yn eu lle fel y'u diffinnir gan Ddeddf Gwasanaethau Cymdeithasol a Lles (Cymru) a chanllawiau statudol. Bod arferion diogelu yn canolbwyntio ar y person ac ar ganlyniadau, a'i fod yn gwella safon byw oedolion ei ardal yn barhaol.

Atebolrwydd. Dylai'r Bwrdd ddal asiantaethau a'i hunan yn atebol er mwyn sicrhau bod gwasanaethau diogelu yn effeithiol ac yn gwarchod yr oedolion mwyaf agored i niwed yng Ngogledd Cymru.

Her. Dylai'r Bwrdd allu herio aelodau a meysydd arferion diogelu ar draws y rhanbarth er mwyn gwella gwasanaethau a phrofiad defnyddwyr gwasanaethau a gofawyr o ran darpariaeth gwasanaeth, gan eu galluogi i gadw'n ddiogel.

Trosolwg strategol. Dylai'r Bwrdd ddarparu trosolwg strategol dros Ddiogelu yng Ngogledd Cymru a chysylltu hefyd â'r gwaith a wneir o fewn Byrddau eraill ar draws y rhanbarth.

Arweinyddiaeth. Mae'r Bwrdd yn darparu arweinyddiaeth aml asiantaeth er mwyn sicrhau bod Plant yng Ngogledd Cymru yn cael eu diogelu'n briodol drwy atal camdriniaeth ac esgeulustod rhag digwydd, gan hyrwyddo lles a diogelwch ac ymateb yn effeithiol i achosion o gamdriniaeth ac esgeulustod.

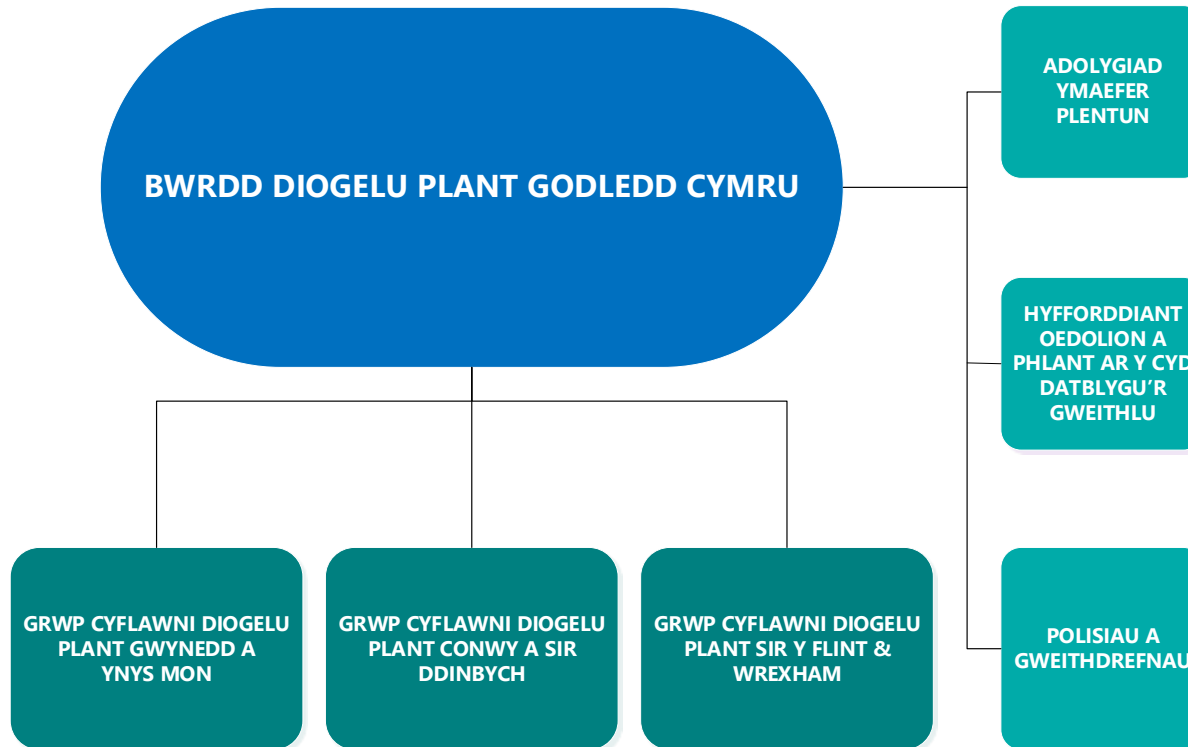
Ansawdd a Pherfformiad. Sicrhau bod plant dan fygythiad sy'n defnyddio'r gwasanaethau rydym ni'n eu darparu neu'n eu comisiynu neu sy'n gweithredu yn ardal y Bwrdd yn ddiogel a bod eu gofal a'r driniaeth ohonynt yn addas i'w hanghenion a'u bod yn rhydd rhag camdriniaeth. Monitro'r gwaith sy'n ymwneud â diogelu o fewn Gogledd Cymru er mwyn ceisio codi safon y gwasanaethau diogelu ac atal o fewn y rhanbarth.

Atal. Gweithio gydag asiantaethau ar draws Gogledd Cymru i edrych ar atal cam-drin oedolion sydd ag anghenion gofal a chymorth ar draws y rhanbarth.

Cyfathrebu / Ymgysylltu a Chodi Ymwybyddiaeth. Dylai'r Bwrdd godi ymwybyddiaeth, gwybodaeth a dealltwriaeth ynglŷn â chamdriniaeth ac esgeulustod er mwyn i gymunedau a sefydliadau wybod sut i ymateb yn effeithiol a threfnus.

Mae Cylch Gorchwyl gan y Bwrdd Diogelu Plant sy'n nodi amcanion a nodau'r Bwrdd, a disgwyliadau aelodau'r Bwrdd. Mae Atodiad un yn cynnwys manylion llawn y cylch gorchwyl.

4. Strwythur



Mae'r Is-Grwpiau canlynol yn perthyn i'r Bwrdd Diogelu:

1. Adolygiad Ymarfer Diogelu Plant
2. 3 x Grŵp Cyflawni Ymarfer Diogelu Plant (Conwy a Sir Ddinbych, Gwynedd ac Ynys Môn, Sir y Fflint a Wrecsam)
3. Polisiâu a Gweithdrefnau
4. Hyfforddiant a Datblygu'r Gweithlu (Grŵp ar y Cyd gyda Bwrdd Diogelu Oedolion Gogledd Cymru)

5. Cynllun Busnes:

Mae Bwrdd Diogelu Plant Gogledd Cymru wedi cynhyrchu cynllun busnes strategol ar gyfer y flwyddyn nesaf – gellir dod o hyd iddo ar wefan Bwrdd Diogelu Gogledd Cymru:

www.northwalessafeguardingboard.wales/



6. Cylch Gorchwyl Bwrdd Diogelu Plant

Teitl: Bwrdd Diogelu Plant Gogledd Cymru (NWSCB)

Atebolrwydd

- Aelodau Etholedig Awdurdodau Lleol Gogledd Cymru
- Llywodraeth Cymru
- Mae pob sefydliad partner yn cynnal llinellau presennol o atebolrwydd at y swyddog arweiniol / corff cynrychioladol dynodedig o fewn pob sefydliad partner.

Sut mae atebolrwydd yn cael ei ddangos

Drwy adroddiad blynyddol, i:

- Bwyllgorau Archwilio / Cabinetau Awdurdodau Lleol Gogledd Cymru
- Byrddau Cyflawni Lleol Gogledd Cymru
- Asiantaethau Aelodau'r Bwrdd eu hunain
- AGGCC
- y Grŵp Diogelu Cenedlaethol

Pwrpas

Bydd Bwrdd Diogelu Plant Gogledd Cymru yn gweithio i gyflawni'r amcanion statudol a nodir ym mharagraff 1, adran 135 Deddf Gwasanaethau Cymdeithasol a Llesiant (Cymru) 2014:

(1) Swyddogaethau Bwrdd Diogelu Plant yw:

cydweithio gyda Byrddau Diogelu eraill a'r Bwrdd Cenedlaethol er mwyn:

- (a) cyfrannu at ddatblygiad ac adolygiad polisiau a gweithdrefnau cenedlaethol ar gyfer Byrddau Diogelu, gweithredu polisiau a gweithdrefnau cenedlaethol a argymhellir gan, a chynghor a chanllawiau a roddir gan, y Bwrdd Cenedlaethol;
- (b) codi ymwybyddiaeth drwy ardal y Bwrdd Diogelu o amcanion y Bwrdd a sut gellir cyflawni'r rhain;
- (c) cynnal adolygiadau, archwiliadau ac ymchwiliadau perthnasol;
- (d) adolygu effeithiolrwydd mesurau a gymerwyd gan y Bwrdd i gyflawni amcanion y Bwrdd;
- (e) gwneud argymhellion o ganlyniad i'r adolygiadau hynny, monitro i ba raddau mae'r argymhellion hynny yn cael eu cyflawni a gweithredu'n briodol lle dangosir nad yw amcanion y Bwrdd yn cael eu cyflawni'n ddigonol;
- (f) lledaenu gwybodaeth am yr argymhellion hynny ymysg Byrddau Diogelu priodol eraill a'r Bwrdd Cenedlaethol;
- (g) hwyluso ymchwil i warchod, ac atal camdriniaeth ac esgeulustod yn erbyn plant

- neu oedolion sydd mewn perygl o niwed;
- (h) adolygu anghenion hyfforddi a hyrwyddo darpariaeth hyfforddiant priodol i bobl weithio tuag at gyflawni amcanion y Bwrdd;
 - (i) trefnu a hwyluso rhaglen flynyddol o fforymau proffesiynol aml-asiantaethol;
 - (j) cydweithio neu weithredu ar y cyd ag unrhyw gorff tebyg a leolir mewn unrhyw awdurdodaeth lle mae'r Bwrdd o'r farn y bydd hyn o gymorth iddo gyflawni ei amcanion;
 - (k) ceisio barn arbenigol neu wybodaeth berthnasol i gyrraedd amcanion y Bwrdd;
 - (l) cynnal adolygiadau ymarfer yn unol â rheol 4.

Bydd Bwrdd Diogelu Plant Gogledd Cymru yn darparu'r cyfeiriad strategol rhanbarthol ar gyfer atal achosion o gam-drin ac esgeuluso plant, a gwarchod plant sydd wedi eu cam-drin neu eu hesgeuluso gan ddiogelu plant a phobl ifanc ar draws Gogledd Cymru.

Bydd Bwrdd Diogelu Plant Gogledd Cymru yn mynd ar drywydd pob llwybr er mwyn cyflawni ei amcanion, gan sicrhau bod yr holl asiantaethau partner yn barod i gyflawni dyheadau'r Bwrdd; gan wneud atal yn berthnasol i bawb; gwarchod y rhai mwyaf agored i niwed; creu amgylchedd gelyniaethus tuag at droseddwyd a gweithredu er mwyn newid ymddygiad a dealltwriaeth y rheiny sy'n cam-drin neu'n esgeuluso plant.

Swyddogaethau

Sicrhau bod ei weledigaeth strategol yn cael ei rhoi ar waith datblygu cynllun strategol treigl 3 blynedd

- b) cytuno ar gynllun busnes blynyddol
- c) adolygu cynllun strategol Bwrdd Diogelu Plant Gogledd Cymru yn flynyddol, cytuno ar flaenoriaethau ar gyfer y flwyddyn sydd i ddod a sicrhau bod cynlluniau yn adlewyrchu datblygiadau cenedlaethol a lleol
- d) cynhyrchu adroddiad blynyddol yn unol â gofynion Llywodraeth Cymru ar gyfer Bwrdd Diogelu Annibynnol Cenedlaethol.

Sicrhau bod gwaith a swyddogaethau'r Bwrdd yn parchu amrywiaeth diwylliannol ac ieithyddol y gymuned mae'n gweithio oddi fewn iddi, a'i fod yn unol â gofynion rheoleiddiol penodol Llywodraeth Cymru a darpariaeth gwasanaethau dwyieithog yn ôl yr angen.

Bydd Bwrdd Diogelu Plant Gogledd Cymru, gyda'r is Grwpiau Cyflawni Diogelu rhanbarthol, yn cymryd camau er mwyn ceisio meithrin perthynas o gyd-ymddiriedaeth ymysg yr unigolion neu'r cyrff a gynrychiolir ar y Bwrdd o safbwynt diogelu a hyrwyddo lles plant ar draws Gogledd Cymru.

Bydd Bwrdd Diogelu Plant Gogledd Cymru yn ceisio:

- a) *cymryd camau er mwyn codi ymwybyddiaeth ar draws ardal y Bwrdd o'r angen i ddiogelu a hyrwyddo lles plant a darparu gwybodaeth am sut gellir cyflawni hyn*
- b) lledaenu gwybodaeth am arfer orau mewn diogelu a hyrwyddo lles plant ymysg y cyrff cynrychioladol ac unigolion eraill tebyg fel y gwêl y Bwrdd Rhanbarthol yn addas



Drwy Grŵp Gweithdrefnau a Phrotocolau Gogledd Cymru;

- a) datblygu gweithdrefnau er mwyn cydlynu beth sy'n cael ei wneud gan bob corff cynrychioladol er mwyn diogelu a hyrwyddo lles plant ar draws ardal y Bwrdd, gan gynnwys gweithdrefnau'n ymwneud â rhannu gwybodaeth
- b) Cadarnhau gweithdrefnau neu brotocolau newydd neu ddiwygiedig a ddatblygwyd gan Grwpiau Gweithdrefnau a Phrotocolau Cymru Gyfan neu Ogledd Cymru.

Mynd i'r afael ag unrhyw faterion rhanbarthol y soniwyd amdanynt gan y Grwpiau Cyflawni Lleol ynglŷn ag effeithiolrwydd y mesurau a gymerwyd gan bob unigolyn neu gorff a gynrychiolir ar y Bwrdd i gydlynu beth maent yn ei wneud er mwyn diogelu a hyrwyddo lles plant yn ardal y Bwrdd a gwneud pa bynnag argymhellion mae'n ei gredu sy'n addas i'r unigolion neu'r cyrff hynny o ganlyniad i adolygiad o'r fath.

Drwy Grŵp Adolygu Ymarfer Plant Gogledd Cymru:

- a) rheoli'r broses Adolygiad Ymarfer Plant, cynnal Adolygiadau Ymarfer Plant a monitro unrhyw gynlluniau gweithredu sy'n codi

Cynnig, ymholi neu gytuno ar gynigion ar gyfer ymchwilio i agweddau o ddiogelu neu les plant, a chynnal ymwybyddiaeth o unrhyw ymchwil sy'n ymwneud â diogelu a lles plant a gyflawnwyd neu sy'n mynd rhagddo.

Drwy Grŵp Hyfforddiant a Datblygu'r Gweithlu Gogledd Cymru:

- a) adolygu anghenion hyfforddi'r rheiny sy'n gweithio yn ardal y Bwrdd er mwyn clustnodi gweithgareddau hyfforddi i gynorthwyo i ddiogelu a hyrwyddo lles plant yn ardal y Bwrdd.
- b) adnabod a mynd i'r afael â materion datblygu'r gweithlu diogelu plant ar draws ardal y Bwrdd.

Cydweithio gyda Byrddau eraill (boed yng Nghymru neu Loegr) ac unrhyw gyrrff tebyg eraill yn yr Alban a Gogledd Iwerddon y mae'r Bwrdd yn ystyried fyddai o fantais i bawb.

Ceisio cyngor neu wybodaeth os yw'r Bwrdd yn ystyried bod hynny yn ddymunol at bwrpas unrhyw rai o'r swyddogaethau uchod.

Cytuno ar fformiwla ariannu yn unol â Rheoliadau Byrddau Diogelu 2015 a gweithredu cyllideb ar gyfer Bwrdd Diogelu Plant Gogledd Cymru, gan gynnwys dyraniadau i'r grwpiau rhanbarthol ac is grwpiau rhanbarthol, a sicrhau ymrwymiad i gyllido parhaol gan bartneriaid statudol.

Cynrychioli a hyrwyddo buddiannau Diogelu Gogledd Cymru ar lefel Genedlaethol a Rhanbarthol (Cymdeithas Llywodraeth Leol Cymru, Llywodraeth Cymru, Grŵp Diogelu Cenedlaethol, Bwrdd Diogelu Oedolion Rhanbarthol). Cyflawni hunanasesiad a gweithdrefn wella bob blwyddyn.



Adrodd

Darparu adroddiad blynyddol a fydd yn cael ei adrodd i Fyrddau Diogelu Annibynnol Cenedlaethol partneriaethau strategol eraill sydd â chyfrifoldebau diogelu, gan gynnwys Byrddau Gwasanaeth Lleol, Pwyllgorau Archwilio pob Awdurdod Lleol, ac i strwythurau llywodraethu asiantaethau sy'n aelodau.

Bodloni gofynion adrodd cyrff cenedlaethol a rhanbarthol, e.e. Llywodraeth Cymru, AGGCC, y Grŵp Diogelu Cenedlaethol, y Bwrdd Diogelu Oedolion Rhanbarthol.

Adrodd am bryderon wrth y BGC, CIW, Llywodraeth Cymru, fel bo'r angen, ynglŷn â materion yn ymwneud â chyfraniadau / ymrwymiad / arferion diogelu aelodau na ellir eu datrys o fewn Bwrdd Diogelu Plant Gogledd Cymru.

Sianeli Cyfathrebu

Cyfathrebu gyda grwpiau rhanbarthol ac is grwpiau rhanbarthol ar flaenoriaethau strategol.

Sicrhau cyfathrebu effeithiol gyda grwpiau rhanbarthol perthnasol eraill.

Cyfathrebu gyda threfniadau BDP rhanbarthol eraill yng Nghymru fel bo'n addas a'r Grŵp Diogelu Plant Cenedlaethol.

Cymorth Cyfreithiol

I'w ddarparu gan yr awdurdod cynnal ar gyfer y Bwrdd

Gweinyddu

Bydd Uned Fusnes y Bwrdd Diogelu Rhanbarthol yn darparu cymorth gweinyddol ar gyfer y Bwrdd Plant.

Bydd cymorth arall ar gyfer y Bwrdd yn cael ei ddarparu gan yr Uned Cymorth Busnes.

Pa mor aml y cynhelir Cyfarfodydd

Bydd y Bwrdd yn cyfarfod bob dau fis, gyda dyddiadau cyfarfodydd yn cael eu gosod heb fod yn hwyrach na Ionawr ar gyfer y flwyddyn ganlynol.

Cynhelir diwrnod hunanasesu a chynllunio bob blwyddyn

Trefnir cyfarfodydd ychwanegol fel bo'r angen.



Cworwm

Ystyrir cyfarfodydd fel cworwm os yw cynrychiolydd yn bresennol o'r asiantaethau canlynol:

- Gwasanaethau Plant a Theuluoedd
- Gwasanaethau Addysg
- BIPBC
- Heddlu GC
- Gwasanaeth Prawf Cenedlaethol / Cwmni Adsefydlu Cymunedol

Fodd bynnag, gall cyfarfodydd fwrw ymlaen yn absenoldeb cworwm llawn yn ôl disgrisiwn y Cadeirydd.

Gwneud Penderfyniadau

Gwnaed gan fwyafrif.

Bydd pleidlais wedi'i rannu yn mynd i'r Cadeirydd i gael penderfyniad terfynol

Papurau

Cofnodion, rhaglenni ac adroddiadau

Cofnodion Cyfarfodydd

Cofnodion a rhaglenni i gael eu dosbarthu 5 diwrnod gwaith cyn y cyfarfod nesaf.

Cyfrinachedd

Cynhelir y cyfarfodydd yn breifat.

Rheoleiddio a Rheoli

Yn ddibynnol ar adolygiad ac archwiliad Arolygiaeth Gofal Cymru.

Diwygiadau i Gylch Gorchwyl

Gyda chymeradwyaeth y Bwrdd yn unig.

Bwrdd Diogelu Plant Gogledd Cymru:

Cadeirydd: Jenny Williams, (Cyfarwyddwr Gwasanaeth Gofal Cymdeithasol ac Addysg, Cyngor Bwrdeistref Sirol Conwy)

Y Gwasanaeth Prawf Cenedlaethol, Gogledd Cymru - Pennaeth Yr Uned Brawf Leol

Is-gadeirydd Simon Williams, Ditectif Uwcharolygydd, Uned Gwarchod Pobl Ddiamddiffyn

Barnardo's – Pennaeth Diogelu Corfforaethol, Cyfarwyddwr Cynorthwyol Gwasanaethau Plant

Cyngor Ynys Môn - Cyfarwyddwr Gwasanaethau Cymdeithasol, Pennaeth y Gwasanaethau Plant a Theuluoedd

Iechyd Cyhoeddus Cymru – Nyrs Ddynodedig, Tîm Diogelu Cenedlaethol

Cyngor Sir Ddinbych - Cyfarwyddwr Corfforaethol Cymunedau a Phennaeth Addysg a Gwasanaethau Plant

Gwasanaeth Cyfiawnder Ieuencid Wrecsam – Pennaeth Gwasanaeth

Cyngor Sir y Fflint – Pennaeth y Gwasanaethau Plant a Chyfarwyddwr y Gwasanaethau Cymdeithasol

Rheolwr Gwasanaeth Atal a Chefnogaeth y Gwasanaeth Cyfiawnder Ieuencid

Cyngor Gwynedd – Pennaeth Cefnogi Plant a Theuluoedd a'r Cyfarwyddwr Corfforaethol

Cynrychiolydd o'r Bwrdd Diogelu Annibynnol Cenedlaethol

Cyngor Bwrdeistref Sirol Wrecsam - Pennaeth Gwasanaethau Plant

NSPCC

Bwrdd Iechyd Prifysgol Betsi Cadwaladr - Cyfarwyddwr Diogelu a Gwarchod y Cyhoedd a Meddyg Penodol Diogelu Plant

Gwasanaeth Carchardai a Phrawf ei Mawrhydi - Pennaeth Gwarchod y Cyhoedd

Ymddiriedolaeth Gwasanaeth Ambiwylans Cymru - Arbenigwr Diogelu, Cyfarwyddiaeth Ansawdd, Diogelwch a Phrofiad Cleifion



8. Cyfrifoldebau Aelodau:

Cadeirydd

Cadeirydd y Bwrdd fydd yn gyfrifol am sicrhau fod adroddiad blynyddol y Bwrdd yn cael ei baratoi a'i gyhoeddi erbyn 31 Gorffennaf bob blwyddyn.

Bydd yr adroddiad blynyddol yn cael ei gyhoeddi ar Wefan y Bwrdd Diogelu. Cyfrifoldeb yr holl asiantaethau partner yw cyflwyno'r adroddiad blynyddol i'w uwch dimau rheoli a'u cyrff gwneud penderfyniadau a gyfansoddwyd eu hunain yn y fforwm llywodraethu priodol nesaf o fewn tri mis i gyhoeddi'r adroddiad.

Cadeirydd y Bwrdd fydd yn gyfrifol am sicrhau fod Cynllun Busnes Blynyddol y Bwrdd yn cael ei baratoi a'i gyhoeddi erbyn 31 Mawrth bob blwyddyn.

Cynrychiolaeth Aelodau

Cynrychioli asiantaeth, sefydliad neu grŵp cynrychioladol o bobl gydag awdurdod llawn. Wrth wneud hynny, mynegi pryderon ar eu rhan, cyfrannu at drafodaeth a sicrhau fod gwybodaeth yn cael ei ledaenu yn ôl i'r grŵp, asiantaeth neu sefydliad cynrychioladol hwnnw.

Sicrhau bod y grŵp, asiantaeth, neu sefydliad cynrychioladol maent yn eu cynrychioli yn arddangos ymrwymiad llwyr i ddiogelu oedolion ac yn ymgorffori arferion diogelu yn eu sefydliad, asiantaeth, neu grŵp cynrychioliadol.

Mae'n bwysig bod y Bwrdd Diogelu yn gweithio o fewn system gyflawn sy'n ymwneud â Diogelu Plant, rhannu arferion da a datblygu ymagwedd gydlynol gyda Byrddau eraill ac ardaloedd eraill er mwyn defnyddio adnoddau yn y modd mwyaf effeithlon.

Rôl y cynrychiolwyr yw clustnodi materion arwyddocaol o ran cyflawni datblygiadau diogelu lleol, cynrychioli barn a blaenoriaethau'r Bwrdd, ac adrodd yn ôl am gerrig milltir a chanlyniadau.

Gwerthoedd

Cynnal egwyddorion ac amcanion y Bwrdd fel y'u nodir yn y cylch gorchwyl.

Presenoldeb

Mynychu pob cyfarfod Bwrdd neu drefnu i gynrychiolydd addas weithredu ar eu rhan (**ac sy'n gallu gweithredu ag awdurdod llawn**) mewn unrhyw gyfarfod lle na allant fynychu.

Adroddiad blynyddol

Gwneud cyfraniad, fel bo'r angen, at adroddiad blynyddol y Bwrdd.



9. Datganiad Cyfrinachedd

Mae'r Bwrdd yn ymgynnull o dan Ddeddf Gwasanaethau Cymdeithasol a Lles (Cymru) 2014 a bydd yn cydymffurfio â deddfwriaeth a chanllawiau cyfleoedd cyfartal a gwrth-wahaniaethol. Rhaid i bawb sy'n bresennol barchu cyfrinachedd y materion a drafodir ac yn benodol lle mae esiamplau o achosion yn cael eu trafod: mae'r materion hyn yn gyfrinachol ac ni ddylid eu datgelu wrth bobl eraill heb ganiatâd penodol y Cadeirydd.

Nodir bod angen rhannu gwybodaeth a drafodir yn y Bwrdd at bwrpas ehangu dysgu, ond rhaid cynnal cyfrinachedd ac anhysbysrwydd bob amser, o ran enwi unigolion, gwasanaethau neu asiantaethau. Os yw aelodau Bwrdd yn ansicr ynglŷn â beth y gellir ei rannu rhaid i hyn gael ei bennu gan y Bwrdd a'i gytuno fel rhan o'r cofnodion.

Cydnabyddir y bydd angen i aelodau unigol y Bwrdd godi materion gyda'r asiantaeth y maent yn ei chynrychioli pan fydd materion yn codi sy'n ymwneud ag atebolrwydd clinigol a phroffesiynol. Disgwylir y bydd hynny yn cael ei fynegi a'i gytuno gan y Bwrdd fel rhan swyddogol o'r cyfarfod hwnnw pan fydd y sefyllfa'n codi.