



# Caethwasiaeth Fodern a Masnachu mewn Pobl Llwybrau Atgyfeirio



### CYFLWYNIAD

Dylai dioddefwyr caethwasiaeth fodern a masnachu mewn pobl gael eu hamddiffyn, gyda'r cymorth sydd ei angen arnynt i wella a chael mynediad at y cyfiawnder y maent yn ei haeddu.

Mae llwybrau atgyfeirio yn darparu dealltwriaeth o'r system bresennol sydd ar waith i helpu dioddefwyr a dealltwriaeth o gyfrifoldebau pawb.

Mae Llywodraeth Cymru, Uned Caethwasiaeth Fodern y Swyddfa Gartref, yr Asiantaeth Troseddu Genedlaethol a nifer o sefydliadau eraill wedi cynhyrchu canllawiau a siartiau proses sydd wedi'u hanelu at y rheini a allai ddod ar draws dioddefwr posibl o gaethwasiaeth fodern neu fasnachu mewn pobl. Felly er mwyn osgoi ailadrodd a defnyddio cyngor arbenigol bydd y ddogfen hon yn cysylltu â dogfennau a sefydliadau cenedlaethol am ragor o wybodaeth.

Dylid darllen y ddogfen hon ochr yn ochr â Gweithdrefnau Diogelu Cymru 2019 a Llwybr Caethwasiaeth Fodern Cymru 2020, y bydd y llwybr hwn y tu ôl iddo fel llwybr a gadarnhawyd yn lleol.

<https://www.diogelu.cymru/cy/>

### PROTOCOL PALERMO

Y Protocol i atal a chosbi masnachu mewn pobl, yn enwedig menywod a phlant, sy'n ategu Confensiwn y Cenhedloedd Unedig yn erbyn Troseddau Cyfundrefnol Trauswladol (a elwir hefyd yn Brotocol Palermo) yw'r diffiniad a dderbynnir yn rhyngwladol o fasnachu mewn pobl. Llofnodwyd y Protocol hwn (sydd mewn grym) gan y Deyrnas Unedig ar 14 Rhagfyr 2000 a'i gadarnhau ar 9 Chwefror 2006. Mae'n darparu diffiniad o fasnachu mewn pobl sydd ers hynny wedi dod y diffiniad safonol ac a ddefnyddir mewn offerynnau rhyngwladol eraill. Mae hefyd yn amlinellu amddiffyniad i ddioddefwyr.

Mae Erthygl 3 o'r Protocol yn diffinio masnachu mewn pobl fel a ganlyn: (a) Bydd "masnachu mewn pobl" yn golygu recriwtio, cludo, trosglwyddo, llochesu neu dderbyn personau, drwy fygwth neu ddefnyddio grym neu fathau eraill o orfodaeth, o herwgipio, o dwyll, o gamddefnyddio pŵer neu o sefyllfa fregus neu o roi neu dderbyn taliadau neu fuddion i gael caniatâd person sydd â rheolaeth dros berson arall, at ddiben cam-fanteisio. Bydd camfanteisio yn cynnwys, o leiaf, ymelwa ar buteindra pobl eraill neu fathau eraill o gam-fanteisio rhywiol, llafur neu wasanaethau gorfodol, caethwasiaeth neu arferion tebyg i gaethwasiaeth, caethwasanaeth neu dynnu organau; (b) Bydd cydsyniad dioddefwr masnachu mewn pobl i'r camfanteisio arfaethedig a nodir yn is-baragraff (a) o'r erthygl hon yn amherthnasol pan fo unrhyw un o'r dulliau a nodir yn is-baragraff (a) wedi'u defnyddio; (c) Ystyrir bod recriwtio, cludo, trosglwyddo, llochesu neu dderbyn plentyn at ddibenion camfanteisio yn "fasnachu mewn pobl" hyd yn oed os nad yw hyn yn cynnwys unrhyw un o'r dulliau a nodir yn is-baragraff (a) o'r erthygl hon; (d) Mae "plentyn" yn golygu unrhyw berson o dan ddeunaw oed.

**DIFFINIAD**

Mae'r term 'caethwasiaeth fodern' yn cyfleu ystod eang o fathau o gamfanteisio, y mae llawer ohonynt yn digwydd gyda'i gilydd. Mae'r rhain yn cynnwys ond heb fod yn gyfyngedig i:

- Camfanteisio rhywiol: Mae hyn yn cynnwys, ond nid yw'n gyfyngedig i, ecsbloetio a cham-drin rhywiol, puteindra gorfodol a cham-drin plant ar gyfer cynhyrchu delweddau/fideos cam-drin plant. Er mai menywod a phlant yw mwyafrif y dioddefwyr, gall dynion gael eu heffeithio hefyd. Mae oedolion yn aml yn cael eu gorfodi dan fygythiad o rym, neu gosb arall.
- Caethwasanaeth domestig: Mae hyn yn golygu bod dioddefwr yn cael ei gorfodi i weithio, fel arfer mewn cartrefi preifat, yn cyflawni tasgau domestig a dyletswyddau gofal plant. Gall eu rhyddid fod yn gyfyngedig a gallant weithio oriau hir yn aml am ychydig iawn o dâl neu ddim tâl, yn aml yn cysgu lle maent yn gweithio.
- Llafur dan orfodaeth: Gall dioddefwyr gael eu gorfodi i weithio oriau hir am ychydig neu ddim tâl mewn amodau gwael dan fygythiadau llafar neu gorfforol o drais tuag atynt hwy neu eu teuluoedd. Gall ddigwydd mewn amrywiol ddiwydiannau, gan gynnwys adeiladu, gweithgynhyrchu, gosod tramwyfeydd, lletygarwch, pecynnu bwyd, amaethyddiaeth, morwrol a harddwch (siopau trin ewinedd).
- Camfanteisio troseddol: Camfanteisio ar berson i gyflawni trosedd yw hyn, megis dwyn arian, dwyn o siopau, tyfu canabis, masnachu mewn cyffuriau a gweithgareddau tebyg eraill.
- Gall mathau eraill o gamfanteisio gynnwys tynnu organau, cardota dan orfod, twyll budd-daliadau gorfodol, priodas dan orfod a mabwysiadu anghyfreithlon. Tynnu organau yw tynnu organau dynol o'r rhoddwyr byw neu'r rhoddwyr ymadawedig lle mae'r tynnu'n cael ei wneud heb ganiatâd gwybodus a phenodol gan y rhoddwr byw neu ymadawedig, neu yn achos y rhoddwr ymadawedig, heb awdurdodi'r tynnu dan gyfraith ddomestig (ECAT). Mae dioddefwyr yn cael eu masnachu er mwyn gwerthu rhannau o'u cyrff a'u horganau i'w trawsblannu.



**YMWYBYDDIAETH**

Mae Caethwasiaeth Fodern yn gymhleth, yn amrywiol ac yn anodd ei ganfod. Po fwyaf o bobl sy'n gallu adnabod ac adrodd am Gaethwasiaeth Fodern, y mwyaf effeithiol y gellir diogelu dioddefwyr a dod â masnachwyr i gyfiawnder. Dylai pob asiantaeth sicrhau bod ei staff yn ymwybodol o'r arwyddion a allai ddangos bod person mewn perygl o gaethwasiaeth fodern a sut i roi gwybod i'r asiantaeth briodol am hyn.



**ARWYDDION POSIBL CAETHWASIAETH FODERN**

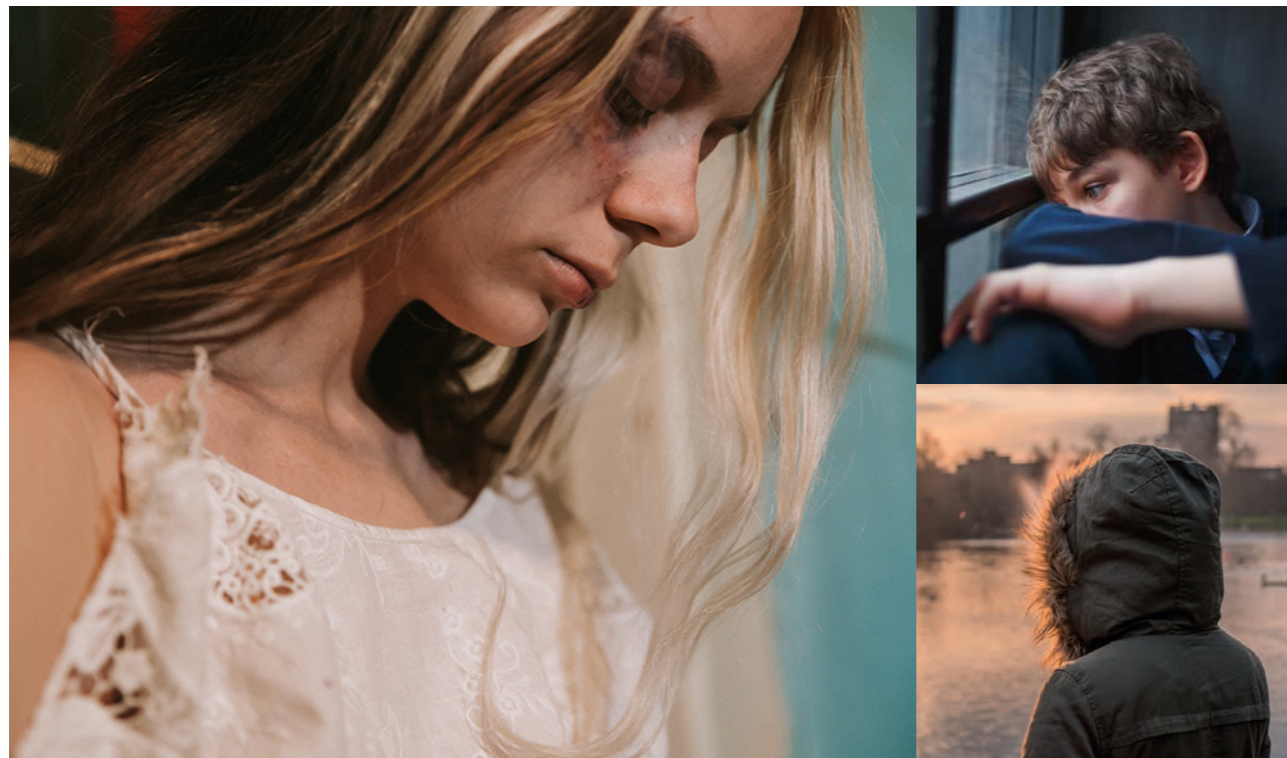
Mae arwyddion o wahanol fathau o gaethwasiaeth a chamfanteisio yn aml yn cael eu cuddio, gan ei gwneud yn anodd adnabod dioddefwyr posibl. Gall dioddefwyr fod o unrhyw oedran, rhyw, ethnigrwydd neu genedligrwydd. Gall pobl gael eu masnachu o fewn y DU yn ogystal ag o'r tu allan.

Er nad yw'n holl gynhwysfawr o bell ffordd, dyma restr o rai arwyddion cyffredin: Unigolion sydd

- Yn gweithio ond yn cael dim neu ychydig iawn o dâl am eu gwaith.
- Heb fynediad at eu pasbort neu gerdyn adnabod.
- Yn cael eu monitro yn agos a'u cyfyngu.
- Yn cael eu niweidio neu'n cael eu hamddifadu o fwyd, dŵr, cwsg, gofal meddygol neu ryngweithio cymdeithasol.
- Yn dangos ymddygiad anarferol o ofnus neu bryderus. Yn osgoi cyswllt llygad, ymddangos yn ofnus neu'n betrusgar i siarad â dieithriaid. Ofn gorfodwyr y gyfraith.
- Ddim yn cael eu caniatáu neu ddim yn gallu siarad drostynt eu hunain (gall trydydd parti fynnu bod yn bresennol a/neu gyfieithu).
- Yn dangos arwyddion o gam-drin corfforol a/neu rywiol, ataliaeth gorfforol, caethiwo, neu artaith.
- Heb llawer neu ddim eiddo personol.
- Yn gwisgo'r un dillad bob diwrnod neu dillad sy'n amhriodol ar gyfer y gwaith sy'n cael ei wneud.
- Amodau byw gwael.
- Yn byw ac yn gweithio yn yr un lle.
- Amseroedd teithio anarferol: O bosibl yn cael eu gollwng a'u casglu ar gyfer gwaith yn rheolaidd naill ai'n gynnar iawn neu'n hwyr yn y nos.
- Yn cael eu hynysu oddi wrth y gymuned.
- Yn ymddangos o dan reolaeth neu ddylanwad eraill.
- Yn ystyried eu hunain mewn dyled i rywun arall neu mewn sefyllfa o ddibyniaeth.

**DANGOSYDDION POSIBL CAETHWASIAETH FODERN A MASNACHU MEWN POBL SY'N BENODOL I DDIODDEFWYR SY'N BLANT**

- Dim mynediad at neu riant neu warcheidwad cyfreithiol absennol.
- Plentyn yn derbyn gofal gan oedolyn nad yw'n rhiant neu'n warcheidwad cyfreithiol iddo. Byddwch yn ymwybodol o drefniadau maethu preifat heb eu rheoleiddio.
- Canfod nifer o blant nad ydynt yn perthyn mewn un cyfeiriad.
- Wedi'i ddwyn neu ei symud o wlad arall.
- Efallai nad ydyn nhw'n gwybod ble maen nhw.
- Symud plant yn aml o safle.
- Yn aml yn cael eu cuddio rhag gwasanaethau cyffredinol - dim ysgol: dim meddyg teulu.
- Plentyn nad yw'n perthyn neu blentyn newydd yn cael ei ddarganfod mewn cyfeiriad.
- Gydag oedolyn, ond perthynas aneglur/pryderus.
- Gydag oedolyn sy'n siarad ar ran y plentyn.
- Gofalu am blant/gwaith domestig gormodol.
- Dogfennaeth sydd ar goll, wedi'i newid neu'n ffug.
- Meddu ar arian neu nwyddau heb esboniad neu dan reidrwydd i ennill isafswm o arian bob dydd, neu dalu dyled afresymol.



**DIOGELU PLANT/POBL IFANC**

Mae masnachu mewn plant a chaethwasiaeth fodern yn gam-drin plant. Rhaid dilyn darpariaethau Gweithdrefnau Diogelu Cymru 2019.

Pryd bynnag y bydd rhywun yn pryderu bod plentyn wedi dioddef, neu'n debygol o ddioddef, niwed sylweddol, mae'n ddyletswydd arnynt hysbysu Gwasanaethau Plant yr Awdurdod Lleol am hyn.

Os yw'r pryder yn cael ei godi mewn porthladd mynediad yna dylai'r gwasanaeth mewnfudo gysylltu yn ddi-oed â'r Gwasanaethau Plant ar gyfer yr ardal leol sy'n gwasanaethu'r porthladd mynediad.

Os yw'r plentyn eisoes yn y wlad, rhaid gwneud yr atgyfeiriad i'r Gwasanaethau Plant ar gyfer yr ardal lle mae'r plentyn yn byw/yn cael ei ganfod.

Ni ddylai ymarferwyr wneud unrhyw beth a fyddai'n cynyddu'r risg o niwed i'r plentyn neu o herwgipio. Pan fo plentyn wedi'i fasnachu, dylid cynnal yr ymchwiliad/asesiad ar unwaith gan fod y cyfle i ymyrryd yn gyfyng iawn. Mae llawer o blant sy'n cael eu masnachu yn mynd ar goll o ofal, yn aml o fewn y 48 awr gyntaf. Mae'n bosibl y bydd angen gwneud darpariaeth i'r plentyn fod mewn lle diogel cyn cynnal unrhyw ymchwiliad/asesiad ac ar gyfer y posibilrwydd na fydd yn gallu datgelu gwybodaeth lawn am ei amgylchiadau ar unwaith.

Yn unol â Gweithdrefnau Diogelu Cymru 2019, bydd Gwasanaethau Plant yr Awdurdod Lleol yn cynnal cyfarfod strategaeth o fewn un diwrnod i'r penderfyniad bod achos rhesymol i amau bod y plentyn wedi neu'n debygol o ddioddef niwed sylweddol oherwydd caethwasiaeth fodern neu fasnachu mewn pobl. Rhaid i'r cyfarfod strategaeth:

- Rhannu gwybodaeth - bydd hyn yn cynnwys Mewnfudo, yr Heddlu, Gwasanaethau Plant ac unrhyw weithwyr proffesiynol perthnasol eraill;
- Datblygu strategaeth ar gyfer gwneud ymchwiliadau i amgylchiadau'r plentyn, gan gynnwys ystyried cyfweliad fideo;
- Datblygu cynllun ar gyfer diogelu'r plentyn ar unwaith, gan gynnwys goruchwyllo a monitro trefniadau (ar gyfer Plant sy'n Derbynn Gofal bydd hyn yn rhan o'r cynllun gofal a chymorth);
- Cytuno pa wybodaeth y gellir ei rhoi am y plentyn i unrhyw ymholwyr; a
- Cytuno pa gymorth sydd ei angen ar y plentyn.

Dylid defnyddio cyfieithwyr ar y pryd proffesiynol lle nad Cymraeg neu Saesneg yw dewis iaith y plentyn. Ni ddylai'r cyfieithydd, o dan unrhyw amgylchiadau, fod yn noddwr nac yn oedolyn arall sy'n honni ei fod yn rhiant, gwarcheidwad neu berthynas.

Gwarcheidwaid Masnachu Plant Annibynnol (ICTG) a ddarperir gan Barnardo's - Mae atgyfeiriad ar gyfer Eiriolwyr Masnachu Plant Annibynnol (ICTAs) yn ofyniad statudol o dan adran 48 o Ddeddf Caethwasiaeth Fodern 2015 pan fo amheuaeth neu dystiolaeth bod plentyn mewn perygl o ddioddef neu wedi profi masnachu mewn pobl a/neu Gaethwasiaeth Fodern.

Ar ôl cwblhau Ymchwiliad Adran 47 o dan Ddeddf Plant 1989 (o fewn 10 diwrnod gwaith) dylid cynnal cyfarfod gyda'r gweithiwr cymdeithasol, eu rheolwr goruchwylio, yr asiantaeth atgyfeirio fel y bo'n briodol, yr Heddlu a gweithwyr proffesiynol perthnasol eraill i benderfynu ar y camau nesaf. Ni ddylid cymryd camau pellach nes bod y cyfarfod hwn wedi'i gynnal a chytundeb amlasiantaethol wedi'i sicrhau i'r cynllun arfaethedig, gan gynnwys yr angen am Gynhadledd Amddiffyn Plant a Chynllun Gofal ac Amddiffyn.

Mewn achosion lle mae plentyn yn dangos arwyddion y gallai fod wedi'i fasnachu, boed o dramor neu o fewn y DU, dylai ymarferwyr hefyd gyfeirio'r achos at yr awdurdod cymwys perthnasol drwy gyflwyno ffurflen atgyfeirio Mekanwaith Atgyfeirio Cenedlaethol. Rhaid cyfeirio pob plentyn dan 18 oed.

Mae plant sydd mewn perygl o gaethwasiaeth fodern a masnachu mewn pobl angen y canlynol:

- Gweithwyr proffesiynol sy'n wybodus ac yn gymwys mewn materion sy'n ymwneud â masnachu mewn pobl a chamfanteisio;
- Rhywun i dreulio digon o amser gyda nhw i adeiladu lefel o ymddiriedaeth;
- Eu cyfweld ar wahân. Ni ddylai oedolion sy'n honni eu bod yn rhiant, yn noddwr neu'n ofalwr i'r plentyn fod yn bresennol ar unrhyw adeg mewn cyfweiliadau neu gyfarfodydd i drafod camau gweithredu yn y dyfodol;
- Lleoliadau diogel sy'n cael eu cadw'n gyfrinachol lle mae plant sy'n ddiodefwrwr gweithrediadau masnachu mewn pobl;
- Cyngor cyfreithiol am eu hawliau a statws mewnfudo;
- Gofal wrth olrhain eu teuluoedd;
- Asesiad risg wedi'i wneud o'r risg y byddent yn ei wynebu pe baent yn dychwelyd;
- Llety o dan Adran 76 Deddf Gwasanaethau Cymdeithasol a Llesiant 2014 neu gais i'r llys ble mae angen gorchmynion cyfreithiol i ddiogelu'r plentyn.
- Dylid cynnig Ymwelydd Annibynnol i'r plentyn ac, os bydd yn gwrthod, dylid cofnodi ei resymau. Dylai unrhyw Ymwelydd Annibynnol a benodir gael hyfforddiant priodol a dangos dealltwriaeth o'r anghenion a wynebier gan blant ar eu pen eu hunain neu blant sy'n cael eu masnachu.



### DIOGELU OEDOLION SYDD MEWN PERYGL O GAETHWASIAETH FODERN

Mae canllawiau statudol a gweithdrefnau cenedlaethol perthnasol yn nodi Caethwasiaeth Fodern fel ffurf o gamdriniaeth neu esgeulustod<sup>1</sup>.

Mae dyletswydd ddeublyg i adrodd:-

- a) Mae gan unrhyw un sy'n dod ar draws diodefwrwr posibl ddyletswydd i adrodd i 'ymatebydd cyntaf'.
- b) Byddai pryder bod oedolyn mewn perygl oherwydd caethwasiaeth fodern a masnachu mewn pobl hefyd yn sbarduno'r ddyletswydd i adrodd o dan a128 Deddf Gwasanaethau Cymdeithasol a Llesiant. Felly, pryd bynnag y daw rhywun i bryderu y gallai oedolyn fod mewn perygl o ganlyniad i gaethwasiaeth fodern a masnachu mewn pobl, rhaid iddynt roi gwybod i wasanaeth Gofal Cymdeithasol i Oedolion yr Awdurdod Lleol yn unol â Gweithdrefnau Diogelu Cymru 2019.

Os codir pryder mewn porthladd mynediad yna dylai'r gwasanaeth mewnfudo gysylltu yn ddi-oed â'r gwasanaeth Gofal Cymdeithasol i Oedolion ar gyfer yr ardal leol sy'n gwasanaethu'r porthladd mynediad.

Os yw'r oedolyn eisoes yn y wlad, rhaid cyflwyno'r adroddiad i'r gwasanaeth Gofal Cymdeithasol i Oedolion ar gyfer yr ardal y mae'n byw ynddi.

Rhaid adrodd i wasanaethau Gofal Cymdeithasol Oedolion yr Awdurdodau Lleol gan eu bod hwy yn ymatebwyr cyntaf a bod ganddynt ddyletswyddau o dan a126 Deddf Gwasanaethau Cymdeithasol a Llesiant 2014 i gynnal ymchwiliadau i ganfod a yw oedolyn mewn perygl o gam-drin, niwed neu esgeulustod. Mae holl staff yr awdurdod lleol yn ymatebwyr cyntaf ac yn gyfrifol am adrodd i'r Mekanwaith Atgyfeirio Cenedlaethol a'r Ddyletswydd i hysbysu, os byddant yn dod ar draws yr unigolyn sydd mewn perygl o'i ch gamfanteisio.

Oherwydd y lefel risg sylweddol sy'n gysylltiedig â chaethwasiaeth fodern, bydd adroddiad o'r fath yn cyfiawnhau ymateb o dan a126 o Ddeddf Gwasanaethau Cymdeithasol a Llesiant Cymru a phroses Oedolyn Mewn Perygl 2019 Gweithdrefnau Diogelu Cymru a Llwybr Dioddefwyr Caethwasiaeth Fodern Cymru yn cael eu gweithredu.

### CYDSYNIAD

Cyn cyflwyno adroddiad diogelu, dylid ceisio cydsyniad yr oedolyn sy'n wynebu risg o gaethwasiaeth fodern. Os oes amheuaeth a oes ganddynt y galluedd i gydsynio i'r broses ddiogelu, dylid cwblhau asesiad galluedd. Os nad oes gan yr oedolyn alluedd dylid gwneud penderfyniad er budd pennaf. Os yw'r oedolyn yn meddu ar alluedd ac nad yw'n cydsynio i'r broses ddiogelu, yna dim ond os yw ystyriaethau budd y cyhoedd neu fudd hanfodol yn berthnasol y dylid cyflwyno'r pryder. Dylid nodi hyd yn oed yn absenoldeb cydsyniad oedolyn â galluedd, dylid hysbysu Heddlu Gogledd Cymru ar 101. Os yw'r diodefwrwr posibl mewn perygl neu angen cymorth ar unwaith cysylltwch â'r heddlu ar 999.

<sup>1</sup>Mae Gweithio Gyda'n Gilydd i Ddiogelu Pobl: Cyfrol 6 – Ymdrin ag Achosion Unigol i Amddiffyn Oedolion Mewn Perygl (Canllawiau Statudol Llywodraeth Cymru) yn rhestru Deddf Caethwasiaeth Fodern 2015 fel deddfwriaeth berthnasol. Mae Gweithdrefnau Diogelu Cymru yn rhestru caethwasiaeth fodern fel ymddygiad a allai roi'r oedolyn mewn perygl o gael ei gam-drin neu ei esgeuluso.

**GWEITHREDU AMSEROL**

Ni ddylai ymarferwyr wneud unrhyw beth a fyddai'n cynyddu'r risg o niwed neu herwgipio i'r oedolyn sy'n wynebu risg. Mae angen penderfyniadau prydlon i osgoi'r risg y bydd yr oedolyn mewn perygl yn symud/yn cael ei symud eto: mae'r cyfle i ymyrryd yn gyfyng iawn. Mae'n bosibl y bydd angen gwneud darpariaeth i'r oedolyn sy'n wynebu risg fod mewn lle diogel cyn cynnal unrhyw ymchwiliad/asesiad ac ar gyfer y posibilrwydd na fydd yn gallu datgelu gwybodaeth lawn am ei amgylchiadau ar unwaith. Efallai y bydd angen rhoi sylw ar unwaith i rai amgylchiadau oherwydd efallai mai dyma'r un cyfle i ymyrryd.

Bydd Gwasanaeth Gofal Cymdeithasol i Oedolion yr Awdurdod Lleol yn sicrhau bod gweithiwr arweiniol yn cael ei enwebu o fewn 24 awr i gydlynu gwaith aml-asiantaeth i

- Cwrdd ag anghenion cychwynnol y person - bwyd, dillad, gorffwys, meddygol ac ati.
- Lliniaru risgiau cychwynnol fel eu bod yn teimlo'n ddiogel

Dylid defnyddio cyfieithwyr ar y pryd proffesiynol lle nad Cymraeg neu Saesneg yw dewis iaith yr oedolyn sy'n wynebu risg.

**YMCHWILIADAU A126**

Rhaid i awdurdodau lleol wneud ymchwiliadau, neu sicrhau bod eraill yn eu gwneud, er mwyn sefydlu

- A oes gan yr oedolyn anghenion gofal a chymorth
- A ydynt yn profi neu mewn perygl o brofi camdriniaeth, a
- O ganlyniad i'r anghenion hynny ydynt yn methu ag amddiffyn eu hunain rhag y risg o gamdriniaeth, neu'r profiad o gam-drin.

Gall yr Awdurdod Lleol ddirprwyo'r ymchwiliad i bartneriaid perthnasol y mae'n rhaid iddynt gydymffurfio oni bai bod gwneud hynny yn anghydnaws â'u dyletswyddau eu hunain. Mae hyn yn cynnwys partneriaid trydydd sector.

Amcanion ymchwiliad yw:

- Sefydlu ffeithiau
- Canfod barn a dymuniadau'r oedolyn (a darparu Eiriolaeth Broffesiynol os oes angen er mwyn galluogi'r unigolyn i gymryd rhan a chael eu clywed)
- Asesu eu hangen am amddiffyniad, cefnogaeth a gwneud iawn
- Rheoli'r risgiau a chanolbwyntio ar yr hyn y mae'r unigolyn yn dymuno ei gyflawni, gan eu helpu i ddeall y camau a gymerwyd
- Sicrhau canlyniadau mewn cynllun diogelwch sydd wedi'u teilwra i'r hyn sy'n gwella eu dewis a'u rheolaeth o ran diogelwch, risgiau, lles a'u perthnasoedd

**YMCHWILIADAU A126 A CHAETHWASIAETH FODERN**

Ar adegau bydd casglu gwybodaeth yn dilyn adroddiad diogelu yn dod i'r casgliad nad yw dyletswydd ymholi adran 126 yn cael ei bodloni oherwydd nad yw'r pryder a godwyd gyda'r awdurdod lleol yn ymwneud â'r canlynol:

- Oedolyn mewn perygl
- Mater o gamdriniaeth neu esgeulustod fel y'i diffinnir yn y ddarpariaeth statudol.

Fodd bynnag, egwyddor sylfaenol y llwybr rhanbarthol hwn yw, oherwydd lefel y risg sylweddol a natur caethwasiaeth fodern a masnachu mewn pobl, y cynhelir ymchwiliad a126 cymesur i benderfynu pa gamau, os o gwbl, sydd eu hangen i atal neu roi paid ar gam - drin neu esgeulustod, ac os felly gan bwy. Gall yr awdurdod lleol wneud hynny os yw'n credu ei bod yn gymesur gwneud hynny, a bydd yn hyrwyddo llesiant yr oedolyn ac yn cefnogi agenda ataliol. Mae Gweithdrefnau Diogelu Cymru 2019 hefyd yn darparu ar gyfer diystyru dymuniadau'r oedolyn sy'n wynebu risg o dan rai amgylchiadau. Mae'r canlynol yn enghreifftiau perthnasol:

- Bod risg uchel i iechyd a/neu ddiogelwch yr unigolyn
- Y gall eraill, gan gynnwys plant neu oedolion eraill, fod mewn perygl
- Os amheuir trosedd neu bod trosedd wedi ei chyflawni yn erbyn yr oedolyn
- Gorfodaeth

Rhaid cofnodi'r rhesymau dros benderfyniad i ddiystyru dymuniadau'r oedolyn sy'n wynebu risg.

Bydd ymchwiliad diogelu i gaethwasiaeth fodern hefyd angen y canlynol:

- Cydnabod y natur sensitif a'r materion sy'n gysylltiedig â gweithio gydag oedolion sydd mewn perygl o ganlyniad i gaethwasiaeth fodern, a phwy fyddai orau i ymateb.
- Dull aml-asiantaeth effeithiol a rennir rhwng yr holl asiantaethau perthnasol, sy'n cynnwys yr heddlu, o ran cydgysylltu risg, cynllunio diogelwch ac ymchwiliadau troseddol.
- Gweithio gyda'r oedolyn sydd mewn perygl o gaethwasiaeth fodern i nodi, cefnogi a rheoli eu disgwyliadau a chanolbwyntio ar y canlyniadau maent yn eu dymuno.
- Ystyried lles ac atal ochr yn ochr ag unrhyw gamau ymholi.
- Ystyried ehangder y rhwymedïau sydd ar gael i'r oedolyn sydd mewn perygl o gaethwasiaeth fodern. Mae hyn yn cynnwys dull aml-asiantaeth i sicrhau man diogel.
- Cofio y gall datgelu gan unigolyn gymryd amser, a'i fod yn dibynnu ar sefydlu perthynas o ymddiriedaeth a diogelwch Ystyried effaith gorfodaeth a rheolaeth ar alluedd a gwneud penderfyniadau – gweler isod.
- Ystyried rhwystrau i hunan-adnabod fel dioddefwr – gweler isod

Effaith gorfodaeth a rheolaeth ar gapasiti a gwneud penderfyniadau

- Mae Rheolaeth a Gorfodaeth yn elfen allweddol o Gaethwasiaeth Fodern.
- Bydd cydsyniad mae dioddefwyr wedi ei roi i'w triniaeth yn amherthnasol lle maent wedi cael eu gorfodi, eu twyllo neu wedi cael taliad neu fudd i roi y cydsyniad hwnnw.
- Yn gwneud y person yn israddol a/neu'n ddibynnol trwy eu hynysu oddi wrth ffynonellau cymorth, manteisio ar eu hadnoddau a'u galluoedd er budd personol, eu hamddifadu o'r beth sydd ei angen ar gyfer annibyniaeth, ymwrthedd a dianc a rheoli eu hymddygiad bob dydd.
- Y cwestiwn allweddol yw "oni bai am" y rheolaeth a'r gorfodaeth, a fyddai'r person yn gallu pwyso a mesur y wybodaeth berthnasol. Os mai "ydy" yw'r ateb - yna mae ganddynt y galluedd o dan y Ddeddf Galluedd Meddyliol ond gallant fod yn oedolyn agored i niwed na all roi gwir gydsyniad, dilys a chyfreithiol oherwydd dylanwad, gorfodaeth neu orfodaeth amhriodol.

Rhwystrau i hunan-adnabod gan ddiodefwyr caethwasiaeth fodern

- Efallai nad oes ganddynt ymwybyddiaeth o fasnachu mewn pobl neu gaethwasiaeth fodern nac yn gweld eu bod yn cael eu hecsbloetio.
- Efallai eu bod wedi dod i mewn i'r wlad yn anghyfreithlon.
- Weithiau efallai na fydd camfanteisio wedi digwydd eto ac felly efallai nad yw'r unigolyn yn gwbl ymwybodol o'r hyn a fwriedir ar eu cyfer.
- Wedi eu hyfforddi gyda stori i'w hadrodd i'r awdurdodau ac wedi'u rhybuddio i beidio â datgelu unrhyw fanylion y tu hwnt i'r stori, gan y byddai hyn yn arwain at eu halltudio / cosbi.
- Mae eu profiad o awdurdod yn eu gwlad wreiddiol yn golygu nad ydynt yn ymddiried yn yr heddlu nac asiantaethau statudol eraill.
- Gall y broses adnabod ac atgyfeirio ddynwared agweddau o'r hyn a oedd wedi digwydd yn ystod masnachu mewn pobl (er enghraifft, addewidion o help a chefnogaeth a 'bywyd gwell', cael eu symud gan bersonau nad yw'r unigolyn yn eu hadnabod, cael eu cludo i leoliadau anhysbys a/neu 'gofalu amdanynt').
- Gall eu hamgylchiadau, hyd yn oed o dan gamfanteisio, gymharu'n fwy ffafriol â phrofiadau'r unigolyn gartref.
- Maent dan orfodaeth neu dan fygythiad, naill ai iddynt hwy eu hunain neu i'w teuluoedd.
- Unigolion a all fod â diffyg gwybyddol/ dioddef â symptomau cynnar dementia.

### YN DILYN YMLAEN O'R YMCHWILIAD A126

Os daw'r ymchwiliadau a126 i'r casgliad bod achos rhesymol i amau bod oedolyn mewn perygl o gael ei gam-drin o ganlyniad i gaethwasiaeth fodern, cynhelir trafodaeth/cyfarfod strategaeth dros y ffôn, drwy fideo-gynadledda neu wyneb yn wyneb. Rhaid i asiantaethau perthnasol gymryd rhan gan gynnwys y Cydlynedd MARAC Caethwasiaeth Fodern a'r Heddlu. Y diben yw pennu'r camau i'w cymryd i sicrhau bod anghenion diogelwch, gofal a chymorth yr oedolyn yn cael eu diwallu. Gwasanaeth Gofal Cymdeithasol i Oedolion yr Awdurdod Lleol sy'n gyfrifol am alw'r cyfarfod hwn a chadw cofnod o'r cyfarfod. Dilynir Gweithdrefnau Diogelu Cymru 2019: rhan 3.2 a rhan 4.

Mae Deddf Gwasanaethau Cymdeithasol a Llesiant 2014 yn glir ynghylch y meini prawf i'w bodloni ar gyfer diogelu oedolion ac efallai nad oes gan lawer o ddiodefwyr caethwasiaeth fodern anghenion gofal a chymorth. Mae'n bosibl y bydd diodefwyr hefyd yn gallu gwneud penderfyniadau drostynt eu hunain o dan y Ddeddf Galluedd Meddyliol er bod camfanteisio'n golygu gorfodaeth a rheolaeth. Fodd bynnag, efallai y bydd angen cymorth ar y bobl dan sylw.

O dan yr amgylchiadau hyn rhaid cyfeirio at y MARAC Caethwasiaeth Rhanbarthol. Mae hwn yn gyfarfod aml-asiantaeth i gytuno ar gamau diogelu, a gyda chefnogaeth y Cydlynedd MARAC ac asiantaethau eraill, penderfynu a oes angen cyfeirio at y Mekanwaith Atgyfeirio Cenedlaethol. Mae'n canolbwyntio ar ddiodefwyr ac yn blaenoriaethu diogelu a dull seiliedig ar anghenion o gefnogi diodefwyr.

### MECANWAITH ATGYFEIRIO CENEDLAETHOL (NRM)

Dylai gweithwyr proffesiynol (gan gynnwys yr heddlu, gweithwyr cymdeithasol, mewnfudo a sefydliadau cymorth perthnasol) sy'n cydweithio i nodi a diogelu diodefwyr posibl fod yn gyfarwydd â'r Mekanwaith Atgyfeirio Cenedlaethol.

O 1 Tachwedd 2015, mae gan awdurdodau cyhoeddus penodedig ddyletswydd i hysbysu'r Ysgrifennydd Gwladol am unrhyw unigolyn a ddarganfyddir yng Nghymru a Lloegr y maent yn credu sy'n ddiodefwyr tybiedig o gaethwasiaeth neu fasnachu mewn pobl.

Mae'r ddarpariaeth 'dyletswydd i hysbysu' wedi'i nodi yn Adran 52 o Ddeddf Caethwasiaeth Fodern 2015. Bwriad y ddyletswydd hon yw casglu ystadegau a helpu i adeiladu darlun mwy cynhwysfawr o natur a graddfa caethwasiaeth fodern.

Mae'r Mekanwaith Atgyfeirio Cenedlaethol (NRM) yn borth ar gyfer lleoli a nodi diodefwyr posibl caethwasiaeth fodern a sicrhau eu bod yn cael yr amddiffyniad, cymorth, llety a chynghor priodol. Fe'i cynlluniwyd i hwyluso'r holl asiantaethau a allai fod yn rhan o achos caethwasiaeth fodern i rannu gwybodaeth am ddiodefwyr posibl a'u cynorthwyo. Mae cofnodi ac ymchwilio i ymatebion i'r Mekanwaith Atgyfeirio Cenedlaethol yn hanfodol er mwyn cynorthwyo â mapio cenedlaethol, nodi manau problemus, amlygu gwybodaeth am wledydd tarddiad, a mynd i'r afael â materion cymorth mewnfudo.

Rhaid cyfeirio unrhyw ddiodefwyr posibl sy'n blentyn i'r Mekanwaith Atgyfeirio Cenedlaethol yn awtomatig. Mae'n rhaid i oedolion gydsynio i'w gwybodaeth gael ei rhannu i'w chyfeirio at y Mekanwaith Atgyfeirio Cenedlaethol gan ei bod yn broses wirfoddol.

Os bydd y dioddefwr sy'n oedolyn yn gwrthod y Mecanwaith Atgyfeirio Cenedlaethol, rhaid cwblhau'r dyletswydd i hysbysu (DtN) o hyd, o dan Gaethwasiaeth Fodern 15 o dan Adran 52a. Mae'n rhaid i'r ymatebwr cyntaf hysbysu'r Mecanwaith Atgyfeirio Cenedlaethol at ddibenion ystadegol gan ddefnyddio ffurflen nad yw'n gofyn am wybodaeth a allai ddatgelu pwy yw'r dioddefwr.

Mae disgwyl hefyd pan fydd plant/pobl ifanc yn cyrraedd 18 oed y dylid gofyn iddynt a ydynt yn dymuno i'r Mecanwaith Atgyfeirio Cenedlaethol drosglwyddo i'r Mecanwaith Atgyfeirio Cenedlaethol i oedolion. Os byddant yn gwrthod ni all y Mecanwaith Atgyfeirio Cenedlaethol fynd rhagddo.

Gelwir rhai sefydliadau yn 'ymatebwyr cyntaf' mewn perthynas â'r broses Mecanwaith Atgyfeirio Cenedlaethol. Sefydliadau yw'r rhain sydd â chyfrifoldeb i nodi ac atgyfeirio oedolion neu blant sy'n ddioddefwyr caethwasiaeth fodern posibl. Yng Nghymru, yr ymatebwyr cyntaf statudol yw:

- Awdurdodau lleol
- Yr Heddlu
- Asiantaeth Troseddau Cenedlaethol (NCA)
- Llu Ffiniau'r DU, Gorfodi Mewnffudo a'r Hwb NRM
- The Gang masters Labour Abuse Authority (GLAA)

Ymatebwyr cyntaf nad ydynt yn perthyn i'r Llywodraeth yng Nghymru:

- BAWSO
- Llwybrau Newydd

Mae ymatebwyr cyntaf eraill yn y DU yn cynnwys Byddin yr Iachawdwriaeth, y Gymdeithas Genedlaethol er Atal Creulondeb i Blant (NSPCC), a Barnardo's, Migrant Help, Cyngor Ffoaduriaid Cymru.

Mae pum prif gam wrth nodi dioddefwr posibl a'u taith drwy'r Mecanwaith Atgyfeirio Cenedlaethol. Mae'r rhain yn cynnwys

- Adnabod dioddefwr posibl
- Atgyfeiriad i Fecanwaith Atgyfeirio Cenedlaethol gan ymatebwr cyntaf
- Penderfyniad seiliau rhesymol gan Awdurdod Cymwys Sengl (SCA)
- Cefnogaeth i ddioddefwr sydd â Phenderfyniad Seiliau Rhesymol Cadarnhaol am gyfnod o ddim llai na 30 diwrnod ar gyfer Adfer a Myfyrio
- Penderfyniad seiliau terfynol gan Awdurdod Cymwys Unigol (SCA) o leiaf 30 diwrnod ar ôl y Penderfyniad Seiliau Rhesymol Cadarnhaol.

### GWYBODAETH DDEFNYDDIOL

<https://www.gov.uk/government/publications/modern-slavery-how-to-identify-and-support-victims/modern-slavery-statutory-guidance-for-england-and-wales-under-s49-of-the-modern-slavery-act-2015-and-non-statutory-guidance-for-scotland-and-northe#annex-f--detail-of-support-available-for-adults-in-england-and-wales>

<https://www.local.gov.uk/topics/community-safety/modern-slavery>

<https://www.antislaverycommissioner.co.uk/media/1201/modern-slavery-a-council-guide.pdf>

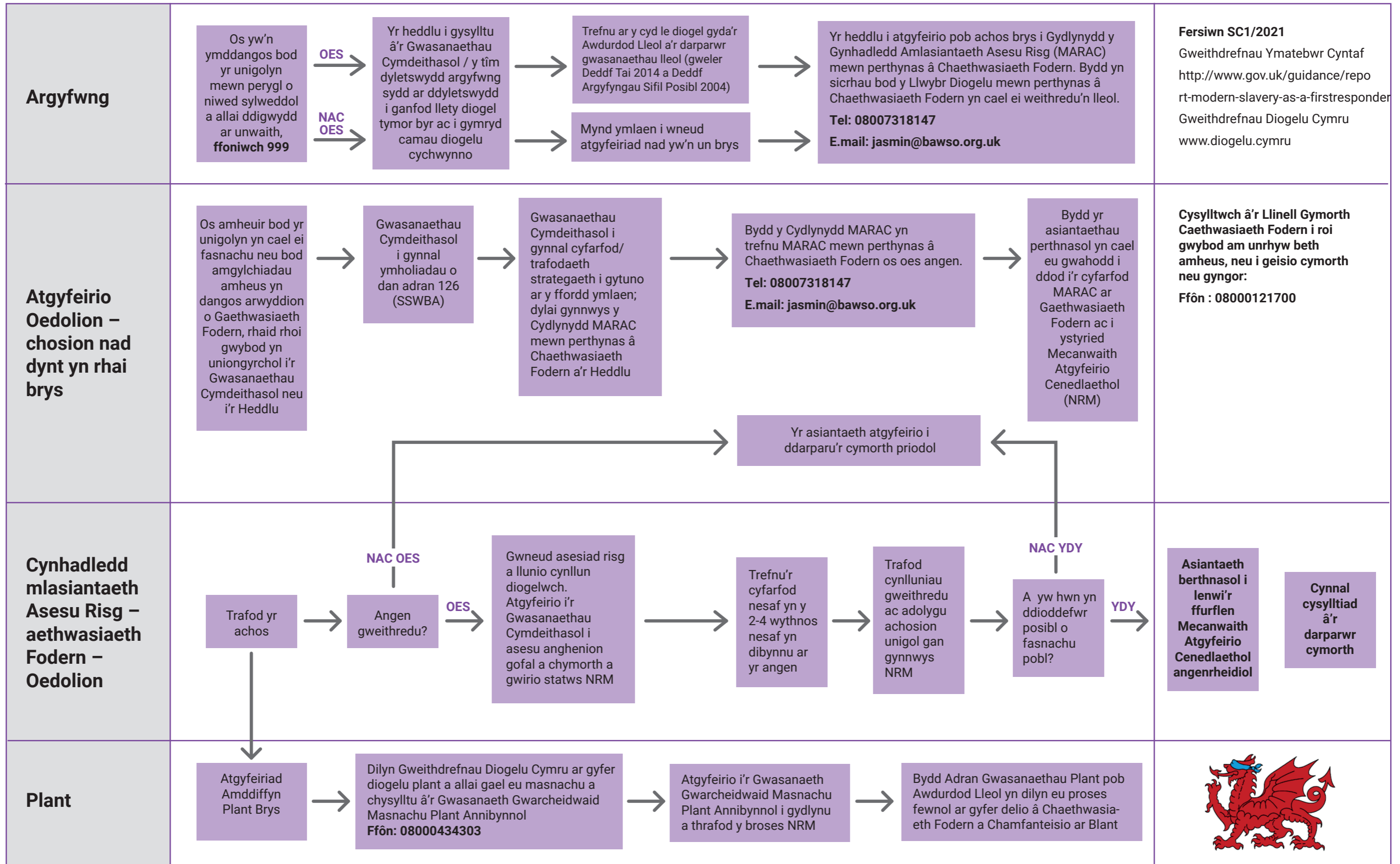
<https://llyw.cymru/caethwasiaeth-fodern-canllawiau-i-weithwyr-proffesiynol>

<https://llyw.cymru/llwybr-diogelu-cymru-mewn-perthynas-a-chaethwasiaeth-fodern>

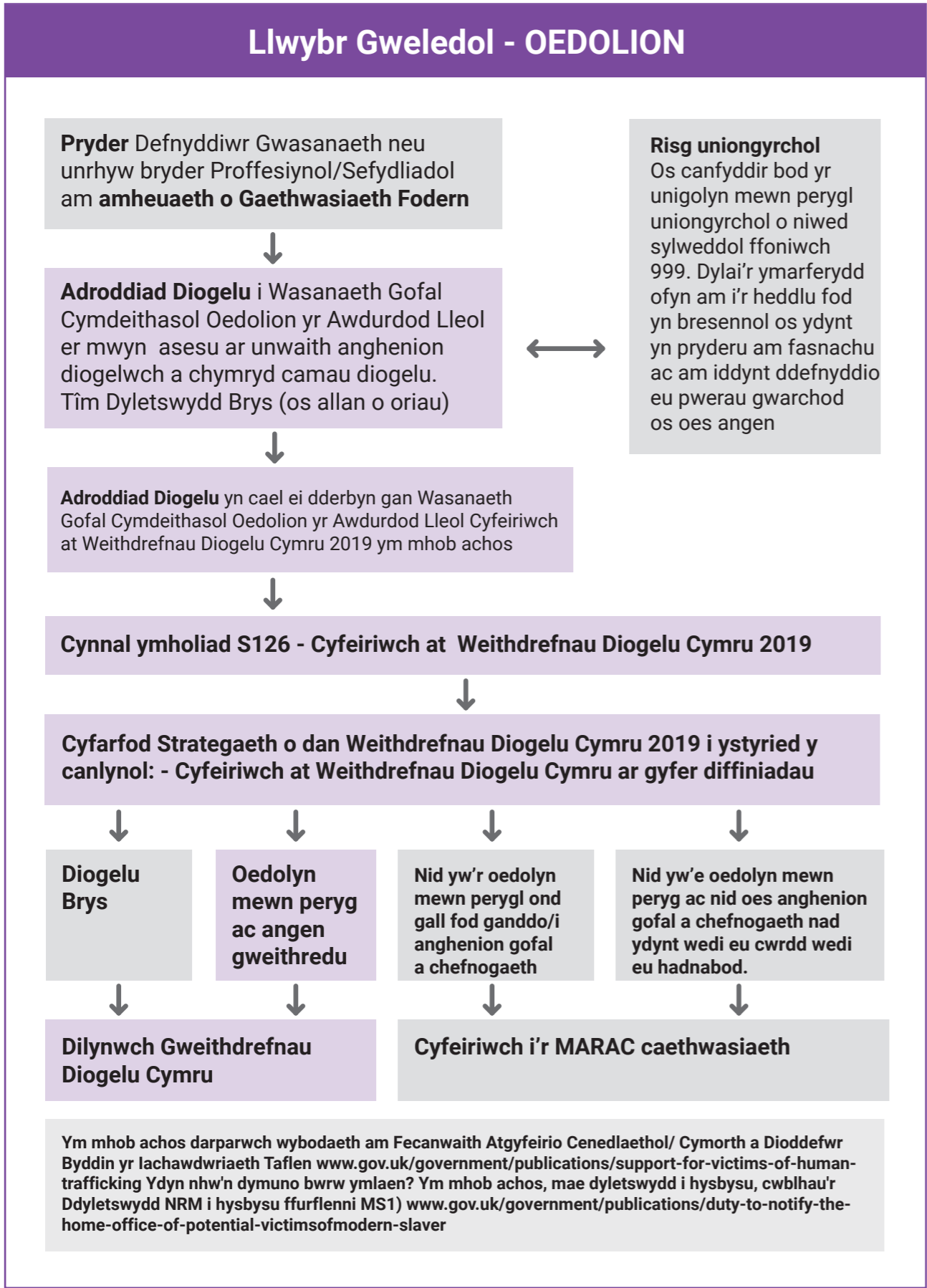
<https://www.modernslavery.gov.uk/start>

<https://www.gov.uk/guidance/report-modern-slavery-as-a-first-responder>





**Atodiad 2**



**Atodiad 3**

